



VĚSTNÍK

Praha 27. dubna 2016

Ročník IX., Číslo 4



E4035 – Akcie jugoslávské firmy PLITVIČKA JEZERA dioničko društvo v Zagrebu na 10x 400 K, vydaná 1. dubna 1921 v Záhřebu

VYDÁNO PŘED ...

Snad každý milovník přírody zná malebný kout chorvatského národního parku Plitvičká jezera. Pokud Vám tato lokalita nic neříká, tak si třeba vybavíte blankytné modré vody z legendárního snímku „Poklad na Stříbrném jezeře“, který se v roce 1962 natáčel právě tam. Soubor dnešního národního parku Plitvičká jezera, který byl vyhlášen 8. dubna 1949 má plochu 29.482 ha a najdete v něm 140 vodopádů a 20 jeskyní. Park je od roku 1979 součástí světového dědictví UNESCO.

Oblast plitvičských jezer získala svůj název poprvé v roce 1777. O deset let později již patřila celá oblast pod nadvládu Habsburků, když se Osmanská říše začala stahovat. V roce 1805 získal území Napoleon, který vyhlásil tzv. Ilyrskou provincii, existující v letech 1809-1816 jako součást Prvního francouzského císařství. Pak již opět získali území Habsburkové jako část chorvatské Banoviny a po rozpadu monarchie připadlo území Království Srbů, Chorvatů a Slovinců, ze kterého vzniklo v roce 1929 Království Jugoslávie. Dnes patří národní park Chorvatsku a leží v Licko-senjské župě.

Po první světové válce, kdy se obnovoval hospodářský rozvoj celé Evropy, vznikaly na řadě míst rozličné projekty. Mezi jinými se rozvíjel i cestovní ruch. Jadranské pobřeží mělo svoji stálou klientelu, ale existovaly i myšlenky na rozvoj turistického ruchu třeba i na Plitvičských jezerech. Proto byla založena 15. června 1920 akciová společnost „Plitvičká jezera“ se sídlem v Záhřebu. Její počáteční kapitál byl 20.000.000 K a rozdělen byl na 50.000 akcií po 400 K. Účelem této společnosti bylo postavit a provozovat hotely, sanatoria, lázeňské domy a vily v oblasti jezer a do těchto klimatických a vodních lázní přilákat návštěvníky. Za tím účelem se plánovala i výstavba komunikací včetně železničního spojení. Jenže plány jsou jedno a jejich realizace druhé. Z plánovaného kapitálu bylo vydána jen polovina akcií. Postaveno bylo jen několik vil za částku 94.236 K či zrekonstruoval stávající objekty za 262.283 K, což byla cena včetně jejich vybavení. Snad je nasnadě, že existence podniku nevydržela ani deset let a v době krize společnost zanikla.

Možná je dobře, že projekt velkých hotelů se nepodařil, zůstala alespoň původní příroda, která by měla zůstat zachována i pro další generace. Zůstaly také poměrně dekorativní akcie s dobovou fotografií oblasti Plitvičských jezer. I přes emitování velkého množství akcií se jich pro sběratelské účely až tolik nedochovalo a jeden z mála exponátů je i v našem muzeu.

S LODÍ JEŽ DOVÁŽÍ ČAJ A KÁVU



Konstantin Biebl
„S lodí jenž dováží čaj a kávu“

*S lodí jež dováží čaj a kávu
pojedou jednou na dalekou Jávu*

*Za měsíc loď když vypluje z Janova
stane u zeleného ostrova*

*Pojedem spolu já a ty
vezmeš s sebou jen kuffík a svoje rty*

*Pojedem okolo pyramid
loď počká až přejde Mojžíš a jeho lid*

*S vysokou holí zaprášenými opánky
jde první přes mořskou trávu
a rozkvetlé sasanky*

*Hejno ryb na suchu zvedá svá
křídla jako ptáci
letí za vodou a ve vlnách se ztrácí.*

Snad každý český školák zná báseň Konstantina Biebla, jejíž název je v záhlaví tohoto článku. Básník ji vydal v roce 1927 jako součást stejnojmenné sbírky, kterou napsal pod dojmem svých cest po Cejlonu, Jávě a jihovýchodní Asii.

Podnik, který byl téměř od počátku své existence spojen s dovozem těchto dvou komodit, tedy čaje a kávy, měl dlouhá léta ve svém znaku velkou námořní loď, která z dalekých zemí dovážela právě tyto suroviny pro výrobu oblíbených nápojů.

Podnik, který byl vybudován jako čistě rodinná firma, sice během své existence změnil své obchodní značky, ale jméno měl po celou dobu stejné - Julius Meinl.

Mnozí z Vás si v duchu řeknou, proč se budeme věnovat původně rakouskému podniku, když naše věstníky jsou převážně o českých firmách. Ale podnik jménem Julius Meinl existoval na našem území jako samostatná firma a nejen to. Společného má s Českou republikou mnohem víc. Zakladatel tohoto světznámého gigantu se narodil v Čechách a svého času tu měl po Rakousku největší síť prodejen v Evropě, které nesly jeho jméno. Podniky Julius Meinl působily v Československu dokonce třikrát. Poprvé od roku 1901, podruhé začal po roce 1991 a z trhu odešel v roce 2005 a poslední pokus o návrat na trh byl v roce 2013. I v tomto případě budeme věrní zásadě a tento článek bude o historii té prapůvodní firmy.

V době vydání Bieblovy básně slavila firma jménem Julius Meinl již 65. výročí svého vzniku. V té době to byl concern s centrálou ve Vídni, která řídila národní akciové společnosti.

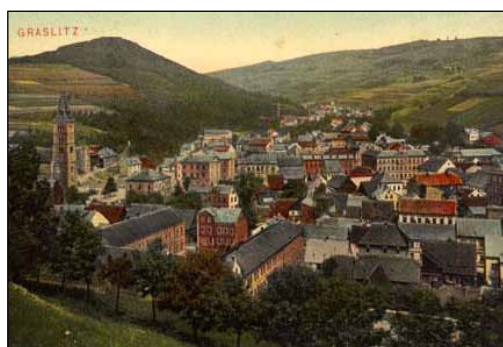
Historie slavného podniku se vlastně začala v sobotu 10. dubna 1824 v malém městečku Kraslice v západních Čechách. Tehdy se pekaři Franz Antonu Meinlovi a jeho ženě Marii Anně rozené Dotzauerové narodil syn, který dostal jméno Julius. Rodiny Meinlů i Dotzauerů patřili mezi zdejší vážené měšťany. Rod Meinlů s kořeny údajně sahajícími až do roku 1378 pocházel z Chebu a rodinnou tradicí byla pekařina. Rodina Dotzauerů přišla z Bavorska a usadila se v Kraslicích, kde měli mlýn přecházející z jedné generace na druhou. Není divu, že rodiny mlynářů a pekařů našli společnou řeč nejen v obchodě, ale i ve spojení svých potomků. Ve více rozvětvené rodině Dotzauerů byli úspěšní obchodníci. Bratr Marie Anny, Josef Dotzauer se stal uznávaným obchodníkem. Narodil se v Kraslicích 19. března 1794. Z rodného mlýna zamířil do Prahy, kde se vyučil obchodu a 5. dubna 1816 si otevřel obchod s látkami a střížním zbožím. Ten se stal velmi oblíbeným, ale Dotzauera zaujala barviva, zejména indigo. Zavedený krám prodal Josefu Hulešovi, který se u něj vyučil a podnikání zaměřil na obchod s barvivou. Dotzauer byl nejen vážený kupec, ale působil i ve veřejném životě. Zasloužil se o zřízení pražské obchodní akademie, působil třeba v měšťanské besedě nebo jako přisedlí obchodního soudu. Přestože národností Němec, byl znám pro svoji snášenlivost s Čechy podporující i mnohé české spolky. V roce 1848 se zapojil do veřejné samosprávy a v roce 1850 byl zvolen do obecního výboru města Libně i proti názoru německých vlastenců.

Dotzauer měl obchod v Železné ulici č.p. 492 a 1. června 1845 přijal do učení svého synovce Julia Meinla. Výuční list obdržel 1. června 1849 a v úterý 21. května 1850 pak získal vysvědčení o tovaryšské zkoušce. Někjaký čas zůstal v krámě jako příručí. V té době se stal prokuristou firmy, šéfu vzdálený synovec Richard Dotzauer, který se v roce 1844 oženil s jeho dcerou Eleonorou. Richard měl na rozdíl od tchána odlišné názory na obchod i na politiku. Cítil se být opravdovým Němcem. Projevilo se to v roce 1874, kdy byl povýšen do rytířského stavu a za své heslo si zvolil „Deutsch und frei“. Obchodníkem byl však skvělým. Obchod barvenými látkami a barvivy výrazně pozvedl. Byl plný energie a nebál se riskovat. Když dosáhl za rok čistého zisku osmi tisíc zl., dal mu tchán volnou ruku. Richard Dotzauer vybudoval z tchánova podniku významný velkoobchod a ten z něj udělal společníka. Podle smlouvy z 31. prosince 1849 vznikla firma „Jos. Dotzauer & Comp.“, kde měli oba stejný podíl. Richard Dotzauer pracoval, ale rozvíjel i společenské aktivity. Působil v předsednictvu Jednoty pro povzbuzení průmyslu v Čechách. V letech 1874-1884 byl prezidentem Obchodní a živnostenské komory v Praze. Díky tomu se stal poslancem Českého zemského sněmu a stál i u zrodu České eskomptní banky.

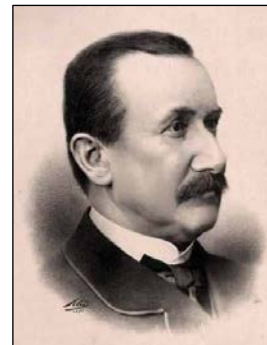
V letech 1857-1859 se projevila v Rakousku první hospodářská krize. Citelně se snížil obchod s barvivou, klesl jejich odbytek. Poklesem rakouské měny stouply ceny pro dovoz ze zahraničí. Dotzauer hledal další suroviny, se kterými by mohl obchodovat. Počátkem roku 1858 navštívil díky tchánovi knížete Jana Adolfa Schwarzenberga, majitele více cukrovarů a využil svých prázdných skladů k obchodování s cukrem. Opět dosáhl značného úspěchu.

V té době žil Julius Meinl už ve Vídni, kam odjel v roce 1851 na zkušenou k mnoha obchodníkům dovážejícím koloniální zboží. Rozhodl se také pro založení své firmy. Nevíme zda ho Dotzauerův úspěch s cukrem inspiroval nebo co ho vlastně vedlo k oboru potravin, ale pravdou je, že požádal vídeňský magistrát o vydání živnostenského listu.

Bylo mu 37 let a rozhodl se, že si otevře obchod s lahůdkami a dovozem koloniálního zboží, mezi jiným i kávu. Pro svůj obchod si našel místnosti v centru města, na rohu ulice Laurenzerberg a Fleischmarkt, v domě č.7. Větu „Čím mohu posloužit?“ uslyšeli zákazníci v jeho krámku poprvé v sobotu 5. dubna 1862, kdy svůj obchod otevřel veřejnosti.



Celkový pohled na město Kraslice z roku 1909



rytíř Richard von Dotzauer
(*25. 7. 1816 - †31. 5. 1887)



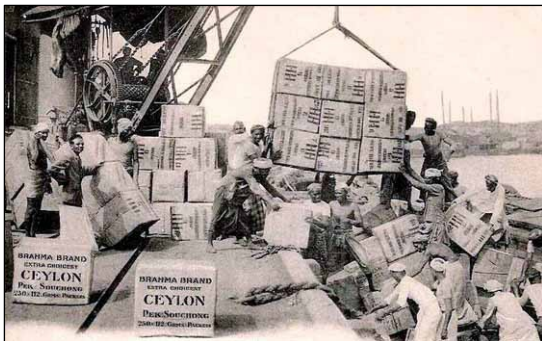
První obchod na Fleischmarktu č.7



zakladatel firmy Julius Meinl I.
(*18. 4. 1824 - † 24. 12. 1914)



Generální konsul Julius Meinl II.
(*18. 1. 1869 - † 16. 5. 1944)



Nakládání zásilky Cejlonského čaje v přístavu, asi r. 1900



Dům na Neustiftgasse 7 (asi v roce 1900) a secesní dům z roku 1899



Byl to malý krámeček, klasický „koloniál“ s různými potravinami. Nejprve se snažil nabízet nejširší druhy zboží, ale časem se začal specializovat na lahůdky, čaj a především kávu. Zatím patřil mezi tisíce malých obchodníků, kteří každodenně bojují o své věrné zákazníky. Na konci dne spočítají tržbu, aby mohli nakoupit druhý den další zboží.

Rok 1862, kdy otevřel svůj obchod pro něj ale neskončil šťastně. Po vánočních svátcích, v sobotu 27. prosince 1862 mu zemřela jeho první žena. Maria rozená Kühnlová se narodila v roce 1834 a když jí bylo dvacet let provdala se za Julia. Čekala s ním totiž dítě. Dcera Anna se jim narodila v úterý 28. listopadu 1854. Anně bylo teprve 8 let a Julius se o ní nemohl sám postarat. Proto se znovu oženil. Jeho druhou ženou se stala Therese Flodererová. Narodila se v roce 1839 v Brně zdejšímu hostinskému Josefu Flodererovi a jeho ženě Elisabeth. Dceru Annu přijala za vlastní a Juliovi dala v pondělí 18. ledna 1869 syna, který dostal po otci jméno Julius. Ten je pro odlišení označován jako Julius Meinl II. Ani Theresa nežila dlouho a zemřela 18. května 1871 ve věku pouhých třiceti let. Julius Meinl senior se potřetí už neoženil a tak tehdy dvouletého syna Julia vychovával s dcerou a svými příbuznými.

Meinlův obchod se mezi Vídeňany dobře uchytil a jeho obchodní pozice byla stálejší. To velmi ocenil v roce 1873, kdy přišel květnový krach vídeňské burzy a po něm následovala řada bankrotů, konkursních řízení a likvidací i zavedených firem. Ty trvaly celé další dva roky a i pro podniky a obchody nezasažené přímo, to znamenalo velké potíže. I Meinl se do nich dostal. V roce 1876 se ocitl v platební neschopnosti, která ohrozila existenci jeho podniku natolik, že mu hrozilo nucené vyrovnání. Snad jen zázrakem překonal všechny potíže i za cenu mnohých obětí, zejména finančních. Na jeho straně však stála jedna nesporná výhoda. Výběr komodit se kterými obchodoval. Přestože byla krize a došlo na omezování výdajů, tak čaj a káva šly stále na odbyt. UVědomil si že má dva druhy zákazníků. Jedny co si kupují zelenou kávu, aby si ji doma sami pražili a druhé, kteří kupují kávu upraženou. Ta, ztrácela dlouhým uložením ve skladech, obchodech a i u zákazníků doma svoji čerstvost.

V roce 1877 přichází se zcela novou nabídkou, pražení kávy přímo v obchodě. Aby byla pro zákazníky stále čerstvá pražil jí vždy jen tolik, kolik jí za den prodal. Na kávu se začal stále víc specializovat. Dokonce začal sám míchat různé druhy káv a připravovat vlastní směsi, které se staly mezi zákazníky velmi oblíbené. To byla ta skulinka na trhu, kterou léta hledal a nově na ní postavil celý svůj podnik. Ten se díky tomuto nápadu úspěšně rozvíjel natolik, že už v roce 1880 dosáhl ročního obrátu 90.000 zl. a zaměstnával dalších pět osob.

Mezitím syn Julius II. vystudoval nižší gymnázium a obchodní akademii. Otec ho dokonce poslal do Londýna na zkušenu a to přímo na Mincing Lane. Ulice přezdívaná jako „čajová“ (Street of Tea) získala své jméno po roce 1799, když zanikla nizozemská Východoindická společnost (*Vereenigte Oost-Indische Compagnie*), první akciová společnost světa, a na její místo se dostala britská East India Company. Ta sice v roce 1834 ztratila monopol na dovoz,

ale v její blízkosti se usadili další obchodníci, kteří převzali část jejich obchodů. V té době se tu uzavíralo téměř 90 % celosvětového obchodu čajem. Svě tu měl i obchod kořením, kávu a třtinovým cukrem, zkrátka vším co se dováželo z kolonií. Právě tady získal Julius Meinl II. tu pravou školu a dravost. Také ho ohromila mohutná šíře obchodů britského impéria. Když se vrátil do Vídně, nastoupil v roce 1889 jako asistent v podniku svého otce a toužil vybudovat stejně velký moderní podnik, jaké viděl v Londýně. Uchvátil ho i styl anglických firem, jejich sofistikovaná vkusná a moderní reklama. Jeho příchod do otcovy firmy přišel v pravý čas. Otec již měl vybudován určitý základní kapitál, který mohl investovat do synových myšlenek a společně začali uvažovat nad možnostmi rozšíření rodinného podniku v dovozní firmu.

V roce 1891 kupuje Julius Meinl I. činžovní dům na Neustiftgasse, kde vybudoval svoji centrálu obchodu kávou s moderní pražírnou kávy v přízemí domu. Na místě svého původního obchodu v domě na Masném trhu č. 7, nechal v roce 1899 postavit honosný secesní dům s bohatými reliéfy znázorňující motivy pěstování, sklizení a dovozu kávy do Evropy se znaky přístavních měst, přes které dovážel kávu. Byl to Londýn, Hamburk a Terst.

Syn Julius II. se stal v roce 1892 prokuristou firmy s právem samostatně ji podepisovat. Firma se začíná věnovat vedle kávy také okrajově prodeji kávových náhražek, zejména v té době populární cikorce, fíkové a sladové kávé. Pravá zrnková káva, ale vítězí a patří vedle čaje k hlavnímu artiklu firmy.

Julius Meinl I. oslavil v roce 1894 sedmdesátku a rozhodl se, že je čas aby předal obchodní vedení firmy synovi. Zvolil v té době obvyklou formu, kterou změnil podnik na veřejnou obchodní společnost. Šlo o uzavření společenské smlouvy, kterou přistoupili do jeho podniku dva noví společníci. Podle ní byl určen společenský kapitál firmy na 10.000 zl., který byl rozdělen rovným dílem mezi tři společníky. Těmi byli Julius Meinl senior, Julius Meinl junior a manžel dcery Anny, Alois Franz Floderer, který byl bratrem Meinlůvy ženy Theresy. Ona smlouva, uzavřená s platností od 1. července 1896 byla šest dní poté zapsána do vídeňského firemního rejstříku.



Jedna z vídeňských prodejen Julius Meinl, asi kolem roku 1908



Průčelí první filiálky Julius Meinl v Budapešti, asi kolem roku 1910

Vznikem veřejné obchodní společnosti „Julius Meinl“ se otevřela nová éra podniku, spočívající v jeho velké expanzi. Za ní stál hlavně Julius Meinl II., který si začal plnit sen o velké firmě. V roce 1896 otevřel velkou filiálku na Mariahilfer StraÙe ve Vídni. Ulici, která byla vždy výkladní skříní hlavního města monarchie. Během dalších dvou let byly otevřeny ve Vídni tři další filiálky. Rozšiřovala se nejen síť prodejen, ale i nabídka. V září 1899 se rozšířil sortiment nově o obchod potravinami. Na konci století zaměstnávala firma 294 lidí a otevřel celkem 11 filiálek. Mezi nimi již byly i ty mimo Vídeň.

První filiálka byla v Budapešti, druhá v Brně. Důvod pro otevření v Budapešti byl jasný, bylo to druhé hlavní město monarchie. Stejně tak bylo logické i otevření v Brně, zejména díky příbuzenské vazbě. Žádost o povolení filiálky byla předložena živnostenskému úřadu města Brna 1. ledna 1900. Přesné datum otevření prodejny, ale není známo. Do obchodního rejstříku byla zapsána až 19. března 1901. Otevřena byla na Velkém náměstí č. 16 (dnes náměstí Svobody). Postupně se rozšiřovala síť filiálek i do dalších měst. Mor. Ostrava, Bratislava (červen 1902), Jihlava (srpen 1902), Cheb (březen 1903), Bielsko v Těšinském Slezsku (září 1904), Graz (leden 1905). V červenci 1905 následovaly filiálky Černovice (Ukrajina), Olomouc a v srpnu haličský Lvov, chorvatský Záhřeb a rumunská Bukurešť. Opava byla zapsána do obchodního rejstříku v červenci 1906. Dalším městem mělo být hlavní město Českého království, Praha.

Rozhodnutí o zřízení hlavního obchodu pro Čechy padlo už bez Aloise Floderera. Ten se nedožil ani otevření filiálky v Brně, zemřel 5. ledna 1900. Za společníka firmy byl vymazán o pět let později, po vypořádání dědictví. Vlastníci firmy zůstaly jen otec a syn Meinlové.

K magistrátu král. hlav. města Prahy byla ve čtvrtek 8. listopadu 1906 podána žádost o povolení zřízení pobočného závodu v Praze. Do firemního rejstříku došlo k zápisu ve středu 15. května 1907. V té době byla pražská pobočka dávno otevřena pro veřejnost.



Filiálka v Brně na Náměstí Svobody, pozdější úprava (1935)



Filiálka v Jihlavě, náměstí Františka Josefa I. v r. 1908 (MVJI)



Unikátní záběr první filiálky v Praze na Jungmannově náměstí č.p. 761-II. z roku 1909



Filiálka Cheb, Náměstí č. 23, 1920 (SOKA Cheb)

Ani u pražské filiálky není přesně známé datum otevření, ale dá se blíže určit. Filiálka byla umístěna v moderním nárožním domě č.p. 761 na rohu Ovocné ulice a Jungmannova náměstí. Ten byl postaven v roce 1906 v novobarokním stylu doplněném o moderní secesní výzdobu. Dům si dal postavit krejčí a obchodník Vendelín Mottl a jeho syn Karel. Novostavba byla zapsána do katastru v březnu 1907. Už 2. února 1907 vyšel velký inzerát v Národních listech, kterým Julius Meinl oznamoval zřízení nové filiálky na adrese Ovocná ulice č. 2, přestože vstup do obchodu byl na opačné straně domu. Otevřen byl tedy asi koncem ledna 1907. První odpovědný zástupce, vedoucím prodejnou byl ustanoven František Mašek. Narodil se 1. dubna 1878 v Čisté u Nové Paky a jako obchodvedoucí byl ve firmě řadu let. Obchod v Mottlově domě, ale dlouho nevydržel. Už začátkem února 1910 nechal přeložit Meinl své obchodní místnosti na Václavské náměstí 10, do domu č.p. 776 patřící Všeobecné záložně se sídlem v Praze. Sídlu formálně zůstalo na původní adrese. Na trvalo byl hlavní obchod firmy Meinl v Praze usazen v domě č.p. 831, na rohu ulice Jindřišské a Václavského náměstí, ale až po roce 1919.

Většina prodejen Meinl byla v pronajatých prostorech. Výjimkou byly vlastní prodejny ve Vídni, továrny a ústřední sklady ve Vídni, Budapešti a Praze. Ze všech poboček v Československu patřila firmě jen hlavní prodejna v Praze, Karlových Varech a v Opavě. Tyto domy, ale získala firma Meinl až ve 20. a 30. letech, ale o tom až později. Kromě vlastních prodejen měla firma také smluvní sklady u jiných obchodníků. Třeba v roce 1907, kdy se otvírala filiálka v Praze, fungovalo dalších 44 filiálek a 150 skladů. Byly zpravidla v menších městech, kde by se vlastní filiálka nevyplácela. Prodej zboží převzaly menší koloniály, které měly své zboží. Smluvně byly zavázány, aby druh zboží nabízené firmou Meinl nebral od jiného dodavatele. Za to dostal slušnou provizi a různé reklamní tiskoviny a předměty pro své zákazníky jako součást Meinlovy propagace.

Firma začala jako obchodní, ale od okamžiku kdy si Julius Meinl začal sám pražit kávu a míchat vlastní směsi, stala se i firmou výrobní. V roce 1900 začal v Budapešti kromě obchodu s výrobou rumu, čokolády, kakaa a čajových směsí, v roce 1905 pak i ve Vídni. Na své výrobky si dal zaregistrovat ochranné známky a během pouhých 5 let bylo na jméno firmy Meinl zapsáno více než čtyřicet různých verzí a podob známek.

Poslední den roku 1900 byla v 10:25 hod. dopoledne zaregistrována známka pro fíkovou a sladovou kávu, kakao a čokoládu a také pro rum. Čtverec otočený na špičku s písmenem „M“ a nad ním zářící hvězda byl pro celá desetiletí typickou značkou firmy. Už za 16 dní poté byla značka registrována nejen na rum, ale i na další výrobky. Během února byly registrovány známky č.13884-13887 na čokoládu Meinl, které byly, stejně jako o měsíc později registrované známky kakaa, rozděleny na tři druhy. Značky č. 1, 2 a 3 se od sebe graficky odlišovaly. Výrobky číslo 1 byly s ozdobným ručně psaným písmem, číslo 2 s písmem, které mělo jednu ozdobnou linku a druh číslo 3 byl stínovaný s vysoce ozdobným písmem podobným dobovým dopisním papírům.

Kromě toho byly v roce 1901 ještě registrovány různé obaly a známky na Meinlův čaj č.4 nebo na čaj č.6, což byla nejjemnější ruská směs.

Výrobou rumu, zejména jamajského a čajového, který vznikl směsí rumu, řezaných destilátů s obsahem 30 až 50 % se rozšířila výroba také o lihoviny, jejichž produkce se rozšířila zejména ve 20. letech. Asi tím nejvýznamnějším vynálezem, jehož ochranná známka byla registrována 13. června 1901 v 10:50 hod. bylo Maltin-Cacao.

Maltin-Cacao vyvinul sám Meinl a šlo o směs pravého kakaa a čistého sladu. Postupně byla značka Maltin rozšířena i na čokoládu. Známa se stala vlajkovou lodí firmy a proto v dalších měsících byla chráněna snad ve všech možných kombinacích. Postupně tak byly zapsány tvary jako Moltin, Meltin, Maltino a to také v různých jazykových mutacích. V roce 1904 pak vzniklo ještě Meinl Malz-Cacao. Podle propagačního textu mělo snadnou stravitelnost, lahodnou chuť a největší nutriční hodnotu.

Zahájením výroby Maltin-kakaa se výrazně zvýšily tržby a poptávka byla natolik velká, že se Meinlové rozhodli postavit vlastní novou továrnu na čokoládu a kakao v Ottakaringu ve Vídni. Vystavěna byla v letech 1904-1905 a zpočátku produkovala měsíčně až 35 tisíc kg svých výrobků. V dalších letech se její produkce zvyšovala. V roce 1910 byl zaveden nový druh kakaa nazvaný Sano-cacao a druh Sano-maltin. Ve stejném roce pak byla pro maďarský trh zavedena směs kávy nazvaná „Mágnás keverék“ tedy velmožská směs s motivem královské korunky. Tato káva brzy pronikla do celé Budapešti, kde byla k dispozici na 11 prodejnách.

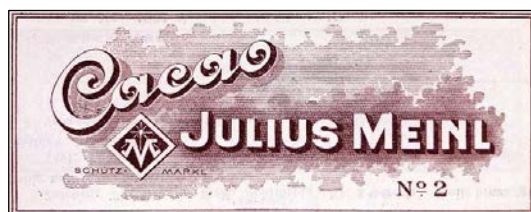
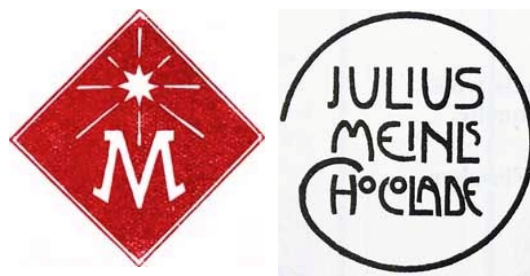
Ukázky registrovaných známek na kakao, čokoládu a čaj z let 1900-1901 >>>

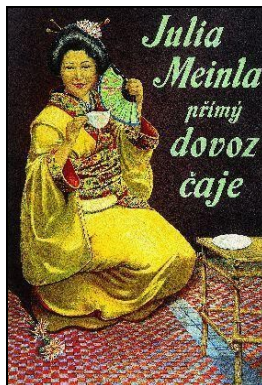


Smluvní prodejna kávy u Augusta Fischera, Wien (R608)



Továrna Meinl na kakao a čokoládu v Budapešti, 1926





Centrála a továrna Julius Meinl na Ottakringu, 1906 Firma užívala jednotné motivy s jazykovou mutací včetně češtiny, plakáty 1900-1908

Tovární výroba v Budapešti byla úspěšná a pražírna kávy zásobovala za krátko celé okolí. Ačkoli byly Uhry součástí monarchie, měly historicky jiné právo a vyrovnáním z roku 1867 i vlastní samostatné právní a finanční postavení. Proto se rozhodl Julius Meinl oddělit zdejší provoz od mateřské firmy. Podnik „Meinl Gyula kávé behozatal r.t.“ (Julius Meinl Kaffeeimport-A.G.), založený 1. července 1909 s kapitálem 500.000 K, vydal 500 ks akcií na majitele po 1.000 K a Julius Meinl do jeho majetku vložil stávající závod. Kapitál firmy se v prosinci 1916 zvýšil na 20 milionů K a v roce 1944 činil 1.500.000 Pengö. To už bylo pod jeho správou 63 filiálek v Maďarsku. V roce 1942 postavil novou továrnu na cukrovinky, která zaměstnala přes 300 lidí. Za války přikoupil továrnu Ocean na ovocné a zeleninové konzervy s octárnou. Celá výroba továren Meinl byla zastavena 27. prosince 1944, když sovětská armáda obsadila Budapešť. Až na její příkaz se v roce 1945 začalo s výrobou těstovin. V roce 1952 byly veškeré podniky firmy Meinl na území Maďarska zestátněny.

V roce 1910 začala ve Vídni výstavba další části továrny, dokončená v roce 1912. V novém provozu se vyráběly sušenky a marmelády. O rok později byla do výrobního programu zařazena i výroba stolního oleje.

Rokem 1913 došlo ke změně ve vedení podniku. Starému Meinlovi bylo 89 let a převedl celý podnik na syna. Z obchodního rejstříku byl vymazán a od 1. dubna 1913 se stal jediným majitelem firmy Julius Meinl II. Bylo mu 44 let, v té době již měl desetiletého syna a tak měl pro rodinnou firmu zajištěného dědice. Meinl II. v té době už několik let vlastně řídil firmu sám. Od roku 1894 vybudoval největší potravinářský podnik v monarchii složený ze dvou továren, 90 filiálek, 200 sklady v Rakousku, 23 filiálkami v Uhrách a dalších koutech Evropy, dávající práci více než 800 lidem. Za jeho práci se mu dostalo nejvyššího vyznamenání. Z rukou samotného císaře obdržel v červnu 1910 rytířský kříž řádu Františka Josefa I. V jeho životě to nebylo jediné vyznamenání. Po první válce získal francouzský řád čestné legie.

Rok 1913 byl důležitým nejen převodem podniku na Meinla II., ale také tím, že se vůbec poprvé ve spojení s firmou objevil motiv černouška. Šlo o stylizovanou postavu černocha se sudy a zrny kávy s textem „Meinlův dovoz kávy“ (Meinl's Kaffee-Import) doplněnou o texty „zum mahren“ nebo „zum neger“. Obě známky se za 1. světové války moc neužívaly, ale u nás byly znovu zavedeny v roce 1923. Důvod jejich nepoužívání během války byl problém dovozu kávy. Dovozní komise přidělovala výrobcům omezené dodávky za pevné ceny, které musely být dodržovány i při prodeji. Dovoz kávy z Brazílie musel Meinl přeměrovat z Londýna do Terstu, stejně čaj pocházející i Indie a Cejlonu se musel nyní dovážet přes Hamburk.



Reklama (1916) a rub a líc obalů Maltin kakaa (1936)



Reklamy firmy Julius Meinl, které vytvořil v letech 1903-1919 malíř Adolf Karpellus

Adolf Karpellus (* 8. 1. 1869 - † 18. 12. 1919) Rodák z Noweho Saczu patřil mezi významné secesní vídeňské grafiky a ilustrátory. Vytvářel hlavně pohlednice a reklamní plakáty. Pro firmu Julius Meinl tvořil od roku 1902 stovky materiálů.



Filiálka Meinl v Plzni na Fodermaierově ulici, kolem r.1910 (AMPL)



Fronta čekající na přiděl kávy. Vídeň, Táborská ulice, 1918 (ÖNB)

Karel I. 15. října 1918 přetvoření Předlitavska ve federativní stát. Nově jmenovaná vláda pak měla jednat s mocnostmi Dohody. Dosavadního předsedu vlády Maxe Hussarka von Heinlein nahradil Heinrich Lammasch, jehož kabinet byl jmenován 27. října 1918. O den dříve uveřejnily Národní listy zprávu, jež unikla z kuloárů den předtím, při spekulacích o členech kabinetu, kde se uvádí: „Možno považovati dnes za věc jistou, že ministrem ve věcech vyživovacích stane se velkoobchodník s cukrem, čajem, čokoládou a kakaem Julius Meinl.“ Ve skutečnosti to byla funkce ministra bez portfeje, spravující Úřad pro vyživování obyvatelstva. V tehdejší tisku, byla Lammaschova snaha o sestavení vlády nazvána likvidačním kabinetem, protože zhroutení monarchie již nešlo oddálit. Nepodařilo se mu přesvědčit mnohé politiky ke vstupu do vlády a tak vlastně až na dvě výjimky převzal Hussarkův původní kabinet. Meinl se ministrem nestal. Den po jmenování vlády byla v Praze vyhlášena samostatnost. Lammaschova vláda úřadovala do 11. listopadu 1918, kdy císař Karel I. abdikoval a odjel ze země.

Julius Meinl II. měl v té době zcela jiné starosti, které musel začít aktuálně řešit. Jako dobře informovaný obchodník věděl, že konec války se blíží a bude potřebovat získat velké prostředky na další rozvoj. Svůj dosavadní sortiment zboží znovu rozšířil. Rozhodl se, že koupí lázně a kromě jejich provozování bude čerpat a prodávat minerální vodu. Šlo o lázně Prameny ležící 12 km severně od Mariánských Lázní. Nevíme, co přesně ho vedlo k onomu rozhodnutí. Zda prostě jen zájem o další projekt nebo blízkost otcova rodného kraje. Lázně v obci Prameny však přinášely všem jen smůlu. První lázně zde vznikly už v roce 1870. Vznikla lázeňská společnost Sangerberger Bad-Actien-Gesellschaft s kapitálem 100.000 zl., která postavila první budovy léčebných a ubytovacích domů. Zdejší prameny byly pojmenovány Rudolf a Gisela podle dětí císaře Františka Josefa I. Třetí pramen nesl jméno Vincenz, podle chemika, který provedl odborné analýzy zdejší minerální vody. Lázeňská společnost zanikla v roce 1878, kdy na jejím základě vznikla další firma. V roce 1893 od ní koupila lázně za částku 30.000 zl. firma George Lockyer & Wittmann z Londýna a slibovala rozvoj lázní. V letech 1905-1909 se jiní dva zájemci pokusili lázně opět zvelebit. I ti však brzy od projektů ustupují. V roce 1911 se lázně dostávají do exekuce, ze které je kupuje obchodník Josef Sabathil a ten v únoru 1918 prodal lázně Juliu Meinlovi. Při rekonstrukci lázní a pramenů však došlo ke znehodnocení pramene, který musel být vyčištěn a zmodernizován.



V té době se už Meinl II. musel spoléhat jen sám na sebe. Jeho otec, zakladatel firmy, zemřel ve Vídni na štědrý den, v noci ve čtvrtek 24. prosince 1914 ve věku nedožitých 91. let. Pohřeb se konal v metropolní katedrále Sv. Štěpána ve Vídni o tři dny později a poté byl uložen do rodinné hrobky.

Vypuknutím 1. světové války nastala změna nejen v otázce cest dovozu, ale hlavně jak vůbec. Zavedením přidělového lístkového systému v dubnu 1915 se káva dostala na seznam luxusního zboží a pro každodenní spotřebu se dostávala na stoly jen cikorka pokud se dala sehnat. I její výroba byla v té době omezoována. Většina potravin pak podléhala omezoování přidělu i výroby. Vznikaly různé komise pro kontrolu dovozu, aprovisační komise a svazy výrobců pro rozdělování státních kvót určeným výrobcům. Julius Meinl II. byl stálým poradcem ministerstva války pro válečné dodávky a jejich přiděl. Seděl při rozdělování kvót i nákupu dodávek pro armádu. Sám jí už v listopadu 1914 dodal 100.000 kg keksů. Díky široké škále své výroby marmelád, sušenek, keksů a kávy či cikorky patřil mezi pravidelné armádní dodavatele a svým továrnám zajistil lepší postavení při postupném omezoování výroby.

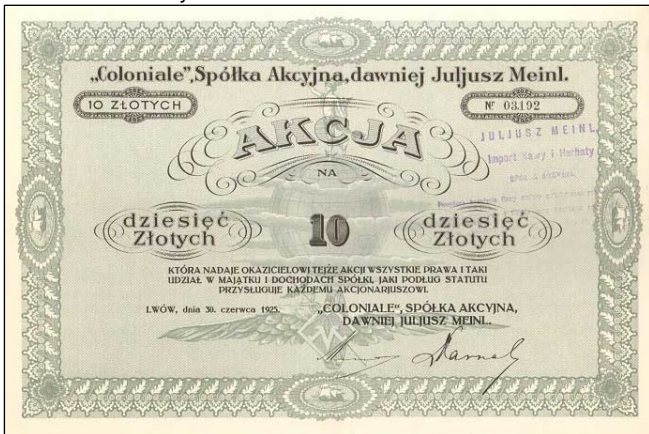
Pro obyvatele měst, kteří byli odkázáni jen na nákup přes běžnou obchodní síť, začalo být zvykem postávání v dlouhých frontách, často už od časných nočních hodin, aby se dostali na řadu mezi prvními kupujícími a mohli koupit alespoň to málo co bylo v daný den k dostání. Podobné fronty se koncem války objevovaly i před Meinlovými prodejny po celé monarchii.

Nástupem posledního císaře Karla I. na trůn se Meinl dostal mezi lidi, kterým mladý císař naslouchal. Komerční rada Meinl, ale měl pro císaře ještě jednu přednost. Šlo o jeho kontakty se zahraničím. Údajně byl požádán o předání řady tajných zpráv, které se dostaly k americkému prezidentovi Wilsonovi. Císař tak mohl z Rakouska vyslat jisté signály o svých úmyslech jednat o separátním míru. Jednání nakonec ztroskotala, ale jak byl Meinl pro Karla I. důležitý svědčí i to, že ho zvažoval povolát do vlády. O tom svědčí zpráva, která unikla před jmenováním poslední rakousko-uherské vlády. V rámci jednání o uzavření míru a ve snaze vyhovět 14. bodům prezidenta Wilsona vyhlásil

< Etiketa minerální vody Juliova pramene, kterou si nechala firma Julius Meinl registrovat ve Vídni 17. října 1919



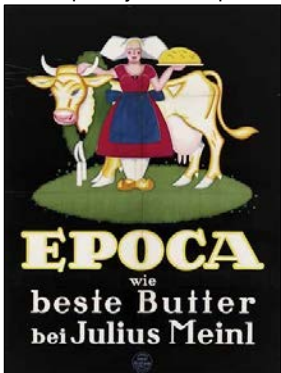
E4199 - Akcie firmy Julius Meinl AG Wien na 25x 200 K z roku 1922



E1016 - Akcie „Coloniale“, S.A., dawniej Juljusz Meinl, Lwów, 1925



Hlavní prodejna Meinl pro ČSR na Václavském náměstí č.p. 831



Přestože epizoda s investicí do stáčírny minerálních vod a lázní nebyla pro Julia Meinla příliš úspěšná, nutno dodat, že v roce 1918 měl další plány a to vyžadující čas a peníze. Plánoval přetvoření svého podniku v akciovou společnost, jejímž prostřednictvím by získal na vídeňské burze volný kapitál k dalším investicím. I bankéři kteří mu poskytovaly úvěry, byli myšlenkou nadšení, protože vliv přes akcie byl pro ně vždy lepší než jen vliv na jednotlivce. Zánik monarchie Meinlovy plány na rozvoj podniku poněkud ztížil a zbrzdil. Téměř přes noc se jeho podnik ocitl v osmi různých státech, ve kterých se přijímaly nové zákony a nařízení na ochranu trhu a vznikaly celní bariéry. Pro firmu věnující se převážně dovozu, to bylo klíčové nejen z hlediska dovozních bariér, ale také z hlediska daňového. Československo zavedlo jako jedna z prvních zemí zákon o nostrifikaci podniků ležících na jeho území. Vzhledem k obchodní činnosti nebylo možné uvažovat o reprezentaci, ale bylo třeba zdejší filiálky zapsat pod firmu sídlící u nás, kterou bylo nutné založit. Přetvořením mateřské společnosti na akciovou společnost, se tak ta stala současně koncernem ovládající nové dceřiné podniky v jednotlivých státech, které byly postupně zakládány ve všech nástupnických státech.

První valná hromada podniku Julius Meinl A.G. ve Vídni se konala 27. listopadu 1919 a základní kapitál byl ustaven ve výši 20.000.000 K, rozdělený do 100.000 akcií na majitele po 200 K. Převzetí podniku společností proběhlo zpětně ke dni 31. prosince 1918 a Julius Meinl za jeho prodej obdržel většinu akcií. Vlivem hyperinflace v Rakousku v dalších dvou letech postupně došlo ke zvýšení kapitálu na 120.000.000 K. Od 2. května 1922 byla akcie firmy umístěny na vídeňské burze. Julius Meinl II. si ponechal 50 % akcií, zbytek držely tři rakouské banky. Meinl časem akcie přikupoval a získal 91 %.

O deset dní dříve než se konala valná hromada ve Vídni, byla v pondělí 17. listopadu 1919 sepsána smlouva o zřízení společnosti „Julius Meinl, společnost s r.o.“ se sídlem v Praze. Jenže existovalo ustanovení zákona, že firma s.r.o. nesmí mít jediného vlastníka. Dále pak republika přijala omezení, podle kterého cizinec či cizí firma nesměla držet více než polovinu kapitálu žádné společnosti. Proto nebyl Julius Meinl jediným společníkem, ale formálně přijal další tři společníky, kteří „na oko“ vlastnili podíl. Ve skutečnosti to byli jeho dobří přátelé a obchodní partneři, díky čemu si vlastně zachoval stále plný vliv na celý podnik, ale vůči veřejnosti a znění zákona to jako rozdělili. Základní kapitál činil podle společenské smlouvy 400.000 Kč a byl rozdělen následovně.

Jméno, stav a bydliště podílníka	podíl	celkem Kč
Julius Meinl, velkopřemyslník, Wien	45%	180 000 Kč
Friedrich Wilhelm Frank, obchodník, Kodaň	5%	20 000 Kč
Ing. Robert Patočka, ředitel, Neštémice	25%	100 000 Kč
JUDr. Josef Pick, továrník, Praha	25%	100 000 Kč

Z rozložení kapitálu je jasně vidět, že Julius Meinl nechtěl zanedbat žádnou právní okolnost a tak sám nevlastnil ani tu možnou polovinu kapitálu. Rozdíl 5% upsal dánský obchodník Friedrich Wilhelm Frank. Byl to jeho blízký spolupracovník, se kterým v roce 1921 založil ve Vídni Dánsko-rakouskou továrnu na margarín. Ta pro Meinla vyráběla značku „Epoca“, která rozšířila sortiment jeho prodejen. S Dánskem byl Meinl spojen nejen obchodně. V roce 1933 byl jmenován generálním konsulem Dánského království pro Rakousko.

Ostatní dva čeští společníci měli s Meinlem také dobré vazby. Ing. Robert Patočka byl dlouhá léta ředitelem Neštémické rafinerie cukru v Ústí nad Labem. Zdejší výroba cukru byla určena hlavně na export a patřil ke komoditám, který Meinl nakupoval pro sebe. JUDr. Josef Pick byl veřejným společníkem firmy Pick a spol., rafinerie lihu v Dobřínu u Roudnice a z jeho likérky šly produkty na na pulty u Meinla. Oba společníky však spojoval ještě jeden muž, který byl od počátku firmy pro její existenci nesmírně důležitý. Byl to advokát JUDr. Jan Žáček, který doporučil oba muže právě Meinlovi. Sám stál u zrodu české firmy a desetiletí působil v její

< reklama margarínu Epoca (1928) a JUDr. Josef Pick (*16. 2. 1891 - † ?)



JUDr. Jan Žáček (1877-1950)



Pobočka Čes. Budějovice, 1926



JUDr. Otto Feichenfeld
(*4.11.1879 - † ? 1944 Osvětim)



správní radě. Byl po celou dobu právním zástupcem firmy a byl dokonce prvním jednatelem firmy, společně s pražským obchodníkem Eduardem Glückem. Jan Žáček se narodil 7. října 1877 v Sehradících. Po studiu gymnázia ve Valašském Meziříčí a Třebíči si odbyl jednoroční vojenskou službu u pěšího pluku v Lublani, odkud byl převelen do zásobovacího sboru ve Vídni. Tato praxe se mu později báječně hodila, když pracoval pro firmu Meinl. V roce 1904 absolvoval práva na české fakultě v Praze. V dubnu 1913 si otevřel advokátní kancelář v Žitné ulici č. 6., kde měl společnou kancelář s jiným věhlasným advokátem, JUDr. Aloisem Rašínem, který se stal později zakladatelem našeho státu a prvním ministrem financí.

Společnost Julius Meinl, společnost s r.o. byla zapsána do rejstříku v úterý 17. února 1920 a převzala všechny stávající filiálky Meinl na území Československé republiky. Bylo jich celkem sedmáct, z toho dvě na Slovensku. Jedna v Bratislavě, druhá v Košicích. Sídlo firmy bylo nově zapsáno na adrese Václavské náměstí č.p. 831. Majitel domu, obchodník koloniálním zbožím, kořením a materialista Eduard Wöhle jej koupil v roce 1885, ale prodat ho nechtěl. Po jeho smrti v roce 1925 měla firma Meinl velký zájem ho získat od dědiců, ale ani to se nepodařilo. Podle odevzdací listiny soudu v České Lípě, kdy dům získala jeho žena Vilemína a dalších osm dědiců (většinou děti a vnuci), byla vložena poznámka zakazující prodej domu, pokud Vilemína bude žít. V září 1930 se podmínka uvolnila a 25. října 1930 kupuje Julius Meinl akc. spol. podíl 1/60 od jednoho z dědiců. Od dalších pak 28. ledna 1932 koupila celkem 53/60 a poslední 1/10 domu koupila smlouvou z 10. října 1932. Cena celého domu vyšla na 3.518.383,20 Kč.

Když v listopadu 1919 firma vznikla, najala na Václavském náměstí nejen obchod, ale také kancelářské prostory. V domě byla centrála odkud se řídily všechny ostatní filiálky. Bylo to, ale jen dočasné uspořádání, protože rozsah obchodní agendy rychle narůstal. Dočasnou byla též právní forma společnosti. Už počátkem prosince 1919 přijel do Prahy ředitel vídeňské centrály Meinl Otto Hahn, který jednal s domácími bankami o nostrifikaci zdejších obchodů. Při jednání jim sdělil, že nyní založená s.r.o. bude později přetvořena ve společnost akciovou. Současně banky žádaly o poskytnutí úvěrů 4 až 5 milionů korun. Na poskytnutí konsorciálního úvěru se dohodly Živnostenská banka a České eskomptní banka a úvěrní ústav, každá s polovinou s tím, že 10% tichou participací získá pražská filiálka Anglo-rakouské banky. Garanci našim bankám za poskytnutý úvěr poskytla mateřská firma Julius Meinl A.G. ve Vídni.

Šéf firmy, Julius Meinl II. měl v plánu rozšířit své obchodní pobočky do každého koutu. Na to, ale potřeboval opravdu hodně peněz. V prosinci 1920 uvažoval dokonce o potřebě částky 10 milionů korun. Válka rozvoj obchodní sítě zbrzdila a snad o to víc měl teď snahu dohnat její rozšíření a průmyslové Československo bylo pro jeho záměr ideální. Nebyla zde hyperinflace jako v Rakousku nebo sousedním Německu či Maďarsku. Zájem měl nejen na obchodní síti, ale také na možnosti zřídit u nás vlastní pražírnu kávy a továrnu na potraviny.

Koncem prosince 1920 se ve Vídni rozhodlo o vzniku akciové společnosti. Pozvaní zástupci bank jednali, že by se na kapitálu podílela Anglo-rakouská banka, Živnostenská banka, Česká eskomptní banka a úvěrní ústav, a také rakouská Depositní banka a Creditanstalt. Z vydaných akcií by půlku získal Julius Meinl. Jelikož rakouské banky nepůsobily na našem území přímo, žádaly pro sebe, aby se za ně účastnila Česká banka Union. Proti tomu se postavil výkonný výbor společnosti Meinl ve Vídni a také ředitel České eskomptní banky JUDr. Otto Feilchenfeld, který výslovně požadavek odmítl s tím, že doposud jediným bankovním spojením firmy Lippert byla právě jeho banka. Přirozeně šlo o konkurenční zášť obou bank.

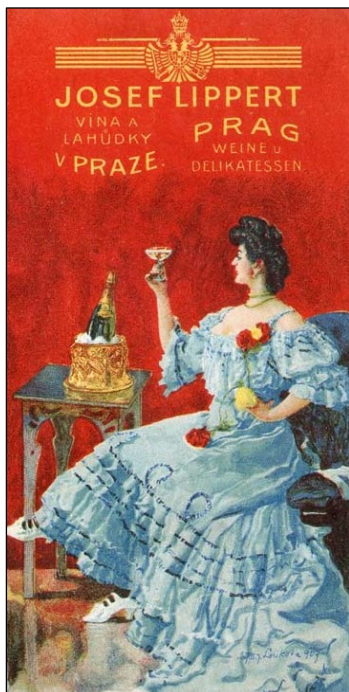
Firma Lippert nebyla zmíněna náhodně. Plánem bylo, aby nově vzniklá akciová společnost převzala dosavadní filiálky firmy Meinl a také podnik Josefa Lipperta. Kromě toho se plánovalo ještě převzetí parního mlýna v Rosicích. Mlýn založil David Kellner v roce 1868 a denně zde 120 dělníků zpracovalo až 1.200 q obilí. Majitelé mlýna Jindřich, Arnold a Maxmilián Kellnerovi měli ještě pobočný závod v Klein-Schwechatu u Vídně. Rosický mlýn bohužel 8. listopadu 1919 vyhořel a jedna z variant majitelů bylo mlýn prodat. Nakonec se s Meinlem nedohodli a v roce 1921 mlýn sami opravili. Lippert svůj osud a podnik spojil s Meinlovým a významně se podílel na jeho dalším vedení. Vzniklo dlouholeté obchodní spojení v němž pokračovali i jejich děti.

Josef Lippert se narodil v Žatci v neděli 10. února 1861. Byl Němec a jeho rodiče Franz Lippert a Maria, rozená Jakschová rozvinuli synovo nadání a nechali ho vyučit obchodníkem. V roce 1884 odešel na zkušenu do Prahy, kde nastoupil u Ferdinanda Vandase, který se svoji ženou a synem provozoval tři krámy se zeleninou a lahůdkami. V roce 1888 požádal o vydání

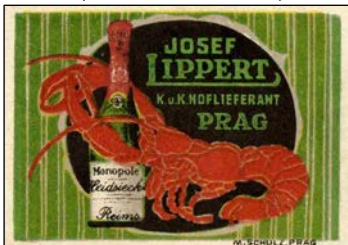
vlastního živnostenského listu k provozování obchodního jednání se zbožím osadnickým, lahůdkami, kořením a vínem. Začal jako pouhý zprostředkovatel, bez vlastního krámu. Ten nakonec koupil právě od Vandase. V úterý 29. března 1892 spolu uzavřeli kupní smlouvu, kterou Vandas prodal Lippertovi obchod lahůdkami v ulici Na Příkopě č.p. 862 v domě „U tří kaprů“. Josef Lippert oznámil rozšíření své živnosti nově o provozování obchodu 7. dubna 1892. Lahůdkářství „Josef Lippert“ začalo svoji slávu. Dům u tří kaprů koupila v roce 1896 Živnostenská banka a spolu se sousedními domy ho zbořila, aby na jejich místě dala postavit svůj bankovní palác podle návrh arch. Osvalda Polívky. Lippert se přestěhoval naproti do paláce České eskomptní banky č.p. 969.

Otevřením obchodu prokázal, že dovede zajistit svoji nastávající rodinu a v sobotu 28. října 1893 se v kostele Panny Marie Vítězné oženil s o 9 let mladší Emilii Franzovou z Karlových Varů. Spolu měli dvě děti, dceru Marii a syna Viktora, který se narodil v pátek 28. července 1899.

Obchod Josefa Lipperta v roce 1910 v domě č.p. 969. Foto Atelier Eckert (AHMP)



Účtenka, autor Josef Loukota, 1907



Dopisní zálepka firmy Lippert, 1910



Velkoobchodník Josef Lippert (*10. 2. 1861 - † 17. 5. 1936)



František Maader, ředitel firmy Meinl (*27. 5. 1864 - † 28. 8. 1939)

Obchod Josefa Lipperta se stal za krátko velmi oblíbeným nejen mezi Pražany, ale též mezi šlechtou jak v Praze, tak i na venkově, kam zasílal své zboží na objednávku. Díky své všestrannosti a vysoké kvalitě zboží získal po roce 1900 titul c. k. dvorního dodavatele. Specializoval se na dovoz vín a lahůdek. Už v roce 1892 byla v jeho nabídce široká škála vín, šampaňského, francouzských a uherských koňaků. Nechyběl velký výběr ryb, čerstvé ústřice, mušle, švábské hlemýždě, astrachánský a americký kaviár nebo marinovaní úhoři. Jako jediný v Praze nabízel živé humry, které se staly vedle šampaňského jeho hlavním artiklem, který charakterizoval jeho obchod. Nabízel třeba i salámy, sýry, vybrané čínské čaje. Vedle obchodu v centru města vyřizoval i zásilky vlakem či poštou na venkov, čímž si právě získal šlechtu, sídlící mimo Prahu. Zdaleka největší obrat zboží měl od podzimu do vánoc. Během deseti let se stal nejpřednějším podnikem svého druhu v Čechách.

V letech 1915-1916 výrazně stavebně upravil a rozšířil prodejní místnosti o přilehlé prostory. Malou část dříve využívanou jako vinárnu přebudoval v prvotřídní vinný restaurant, který záhy byl jedním z nejoblíbenějších podniků v Praze. Mezi častými hosty byl i svědek v kauze bývalého ministra Jiřího Stříbrného, hodinář František Sichrovský, který tu prý byl v letech 1918-1920 dle svědků denním hostem, což zaznělo i u soudního přelíčení.

Pravdou je, že úspěch Lippertova podniku, zejména po roce 1918 stoupal nebyvalou razancí, což dokazuje obrat firmy. V roce 1918 dosáhl částky 5.208.057,41 Kč, v roce 1919 to bylo 9.501.419,30 Kč a v roce 1920 dokonce 18.663.271,00 Kč. Velkou zásluhu na tom měl zejména prodej na venkov, ale také umístění samotného obchodu. Byl na křižovatce čtyř nejdůležitějších ulic v Praze v samém srdci města. Lippert díky oblíbě svého podniku dostával ze zahraničí nabídky na převzetí výhradního prodeje výrobků pro celou republiku, což svědčilo o jeho dobré pověsti i v cizině. Už počátkem století zastupoval francouzskou firmu Heidsieck & Co z Remeše vyrábějící šampaňské Monopole. Právě tato firma stála u zrodu valtické vinařské firmy „Société Vinicole, spojené vinné závody akc. spol.“, kde se stal Josef Lippert v říjnu 1923 místopředsedou představenstva (viz Věstník MCP 9/2014). Lippert však zastupoval řadu dalších firem a značek. Koňak Courvoisier, žaludeční likér Boonekamp Underberg, pravý švédský chrupavý chléb Knäckebröd, firmu Gebr. Aits N.V. výrobce eidamských sýrů a Goudy. Nechyběla moselská či francouzská vína z Bordeaux, anglický gin, kanadská whisky, olivový olej z Nice, sardinky z Nantes, německé šproty, švýcarské sušenky nebo pravé anglické džemy a marmelády od firmy Chivers & Sons.

Ve svém podniku a restauraci zaměstnával celkem 45 osob a jen hodnota prodeje byla odhadnuta na 1.804.509,50 Kč. Obchodní značku, jméno podniku i okruh zákazníků ocenil posudek na 1.445.490,50 Kč, tedy celkem na 3.250.000 Kč. Není divu, že takový podnik bylo ideální spojit s firmou Julius Meinl, která prodávala celou řadu podobných výrobků.

V průběhu roku 1921 začaly přípravy na vznik akciové společnosti. Dosavadní s.r.o. se však dále rozrůstala. Zejména došlo ke změně sídla, které bylo nově v Jungmannově třídě č. 33 (dnes Vinohradská) na Královských Vinohradech. Důvody pro změnu byly daňové, protože v té době Vinohrady ještě nebyly součástí Velké Prahy. Firma ale připravovala vlastní sídlo. Valné hromada 25. června 1921 zvolila místo Edvarda Gücka za jednatele obchodníka a vinárníka Františka Maadera, který nastoupil do služeb firmy Julius Meinl. Počátkem června 1922 došlo k převodu podílu Friedricha Wilhelma Franka na společníka Julia Meinla. Byla to již příprava pro následnou změnu právní formy. Na valné hromadě 29. dubna 1922 bylo rozhodnuto o zrušení společnosti k datu 1. ledna 1921 se zřetelem na nově zřizovanou akciovou společnost.

Plány na spojení podniků Meinl a Lippert a vznik akciové společnosti převzaly do rukou iniciativně banky, které získaly koncesi ke zřízení akciové společnosti. Přes averzi České eskomptní banky a úvěrního ústavu s konkurenční Českou bankou Union, to byly právě ony a Živnostenská banka, které stály u zrodu firmy Julius Meinl akc. spol. v Praze.

Povolení ke vzniku firmy vydalo ministerstvo vnitra 14. září 1922 a jeho základě byla na sobotu 14. října 1922 v 10 hod. dopoledne svolána ustavující valná hromada do místnosti České eskomptní banky v ulici Na Příkopě č.10. Podle stanov bylo účelem společnosti vlastnické nabytí podniků provozovaných firmou Julius Meinl společnost s r. o. na území Československa, dále nabytí obchodu vínem, lahůdkami a restauračními živnostmi firmy Josef Lippert a další provozování a budování výše uvedených podniků, dovoz veškerých potravin, jejich výroba, velkoobchod zařizování, nabývání, nájem či pronájem podobných podniků. firmy Meinl a Lippert vnesly své podniky včetně vybavení a veškerých práv do společnosti podle stavu k 31. prosinci 1920 a za to dle smlouvy získají akcie.

Základní kapitál firmy byl ustaven ve výši 15.000.000 Kč, rozdělený do 37.500 ks akcií na majitele po 400 Kč. Firma Julius Meinl s.r.o. obdržela za svůj přínos 9.840 akcií tedy za 3.936.000 Kč, Josef Lippert pak 6.090 akcií tj. 2.436.000 Kč. Původní ocenění obou podniků se snížilo na přání bank, zejména pro vytvoření rezervního fondu. Josef Lippert byl zkrácen o 814.000 Kč, Meinl dokonce o 1.314.000 Kč. Firma Julius Meinl s. r. o. Praha vnesla veškeré zařízení hlavního závodu a všech svých pobočných závodů a jednateleství na území ČSR dle stavu k 31. prosinci 1920, včetně všech svých známek a patentů. Za to obdržela v akciích 2.414.000 Kč za veškeré zařízení a závody, 600.000 Kč za patenty, práva a ochranné známky a 922.000 Kč za jméno firmy a její organizaci, okruh zákazníků a za zkušenosti. Josef Lippert, vložil obchod lahůdkami, vínem a restauraci v Praze za což obdržel v akciích 1.352.000 Kč za vybavení obchodu a restaurace a 1.084.000 Kč za organizaci, okruh zákazníků a své zkušenosti. Současně mohli upsat za hotové další akcie. K úpisu zůstalo 21.570 akcií, které si v následujícím poměru upsaly banky, Meinl a Lippert.



A0174 – Jednotlivá akcie firmy Julius Meinl akc. spol. v Praze, vydaná 17. 11. 1922 v nominální hodnotě 400 Kč, tiskárna neuvedena

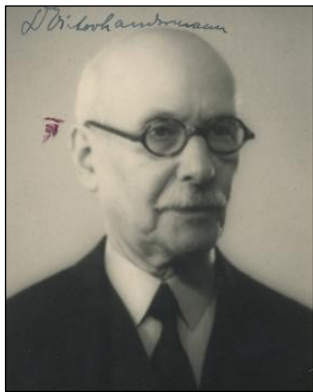


B545 – Hromadná akcie firmy Julius Meinl akc. spol. v Praze, vydaná 17. 11. 1922 v nominální hodnotě 25x 400 Kč, tiskárna neuvedena

Jednotlivých akcií bylo vtištěno 2.500 ks v číselné řadě 00001-02500, následovaly hromadné listiny po 25 akciích vydané v číselné řadě 02501-37500, tedy celkem bylo vtištěno 1.400 ks hromadných listin. Podle stanov společnosti bylo možné vydat i násobky po pěti kusech akcií, ale ty nebyly nikdy vydány, resp. číselná řada akcií to neprokazuje. Doposud se podařilo v archívech najít 714 kusů jednotlivých akcií a pouhých 127 kusů hromadných akcií. Zbytek je teoreticky uložen někde v zahraničí a nebyl u nás po roce 1945 přihlášen do povinné úschovy. Nicméně doposud se na sběratelském trhu objevilo jen několik jednotlivých akcií, násobkové doposud nebyly zatím zaznamenány. Osud akcií je tak stále otázkou.



Jindřich Bělohříbek (1878-1942)



Viktor Landesmann (1863-1944)



Otto Freund (1876-1939)



Karl Kappeller (1884 -?)

Jméno akcionáře	ks akcií	podíl v %
Julius Meinl s.r.o., Praha (vklad)	9 840	26,24%
Josef Lippert, Praha (vklad)	6 090	16,24%
Julius Meinl s.r.o., Praha	3 285	8,76%
Josef Lippert, Praha	2 035	5,43%
Julius Meinl II., průmyslník, Wien	4 136	11,03%
Česká eskomptní banka a úvěrní ústav	4 727	12,61%
Česká banka Union	2 512	6,70%
Anglo-rakouská banka, filiálka Praha	2 511	6,70%
Živnostenská banka v Praze	2 364	6,30%
	37 500	100,00%

Firma Julius Meinl společnost s r. o. v Praze získala rovných 35,00 % akcií, Josef Lippert 21,67 % a spolu s podílem šéfa firmy Julia Meinla II. ovládala celá skupina 25.386 akcií tedy 67,70 %.

Banky ovládaly 12.114 akcií tj. 32,30 %. Ovládnutí tak velkého dílu akcií bankami bylo dáno výši poskytnutých úvěrů. Při vzniku firmy byl dojednán úvěr 5.000.000 Kč s tím, že současně pánové Meinl a Lippert sami poskytnou celkem tři milióny Kč. Nad všemi úvěry byla sjednána opět garance mateřské Julius Meinl A. G. Banky měli díky akciím garanci dohledu nad hospodařením firmy, což se Meinlovi II. příliš nelíbilo, ale informace o firmě přesto dal k dispozici. Banky si tím hlídaly své peníze i činnost firmy. Jenže mezitím se začal zvyšovat obrát i zisk a firma měla u bank k dobru vlastních asi 8 milionů Kč, takže celý úvěr nakonec nevyužila. Jen

pro představu o nárůstu zisku firmy Meinl Praha. Za rok 1920 činil 63.120,86 Kč a rok 1921 68.317,14 Kč. Po vzniku akciové společnosti byla za roky 1921-1922 vyplacena dividenda 8% na akci tj. 32 Kč, celkem tedy firma vyplatila 1.200.000 Kč.

Zápis akciové společnosti do obchodního rejstříku proběhl 17. listopadu 1922, což je také datem emise akcií. Týden poté, 24. listopadu 1922, byla dána do likvidace původní s.r.o. Ta byla ukončena po valné hromady 2. února 1924, ale její výmaz proběhl až 24. září 1926, po průtahu s berním úřadem, který vyměřil dodatečně výdělkovou daň.

Náklady se založení akciové společnosti byly odhadnuty na 775.884 Kč. Největší částku, 475.884 Kč tvořil poplatek z emise akcií. Částka 250.000 Kč byla určena na tisk akcií, stanov, notářské výlohy, kolky a advokátní služby. V rezervě pak byla částka 50.000 Kč na různé výdaje. Za takovou sumu by jiní založili hned několik firem. Jenže firma Meinl plánovala velkoryse a uvedená položka byla vlastně určena jen jako rezerva, sloužící k „promazání“ úředních postupů, jak by se dala nazvat různá všimná a jiné neoficiální výlohy. Vše se muselo stihnout v naplánovaném čase, protože vznik akciovky byl velmi dlouhý. Zřizovací výdaje nakonec stály pouze 607.722 Kč, takže založení bylo levnější než se původně plánovalo.

V čele firmy byla dvanáctičlenná správní rada. Jejím předsedou byl zvolen Julius Meinl II., jeho náměstký Jindřich Bělohříbek, vrchní ředitel Živnobanky a JUDr. Viktor Landesmann, ředitel České eskomptní banky. Za členy byli zvoleni JUDr. Leopold Ehrlich, advokát ve Vídni, Otto Freund, ředitel České banky Union, JUDr. Rudolf Knapp, velkostatkář v Č. Budějovicích (Lippertův zeť), Rudolf Kraus, člen správní rady firmy Meinl Wien, Paul Lechner, ředitel Oesterreichische Credit-Anstalt für Handel und Gewerbe ve Vídni, dále Josef Lippert, velkoobchodník, Hugo Schwarz, ředitel a generální rada Anglo-rakouské banky ve Vídni, JUDr. Zikmund Taussig a JUDr. Jan Žáček, oba advokáti. Prokuristou se stal ředitel firmy František Maader a úředníci Rudolf Franz a Karl Kappeller.

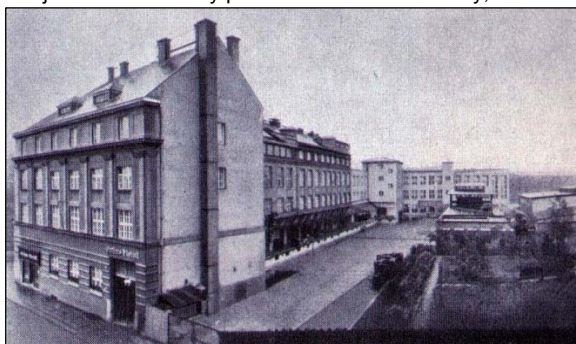
Společnost k datu svého vzniku převzala 19 pobočných závodů. Byla to Bratislava, Brno, České Budějovice, Cheb, Jihlava, Karlovy Vary, Košice, Krnov, Liberec, Moravská Ostrava, Olomouc, Opava, Plzeň, Teplice-Šanov, Ústí nad Labem a Praha, kde bylo dalších 14 prodejen. Sídlo společnosti bylo zapsáno na adrese Královská třída č.p. 865 v Praze VIII. Libni. Na této adrese byla nově centrální kancelář, ústřední skladiště a pražirna kávy.

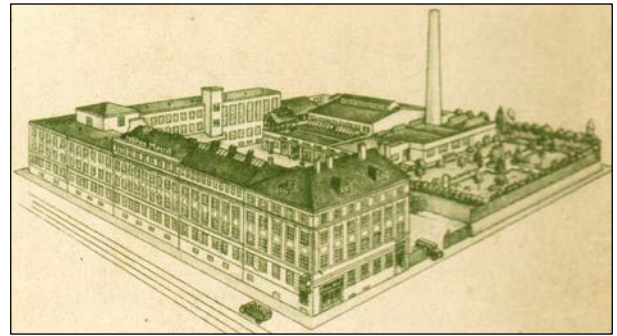
Firma Meinl koupila pozemek o ploše 2.000 sáhů (7.212 m²) od Alexandra Schücka dne 6. září 1921, ale majitelem byla až od ledna 1923. To už zde stála nová třípatrová železobetonová budova podle návrhu arch. Rudolfa Hildebranda, kterou postavila stavební firma Dr. Ing. Karel Skorkovský s termínem dokončení koncem roku 1922, kdy byl zahájen provoz. Na pozemku ležícím na hranicích Vysočan a Libně se v dalších letech provedly přístavby. První v roce 1927, prodlužující stavbu o 18 metrů. V roce 1928 byla postavená budova B měřící dalších 25 m a celý areál zakončila v roce 1934 moderní stavba továrny na pečivo (budova C), která měřila přes 34 metrů. Ústřední sklady a továrny firmy Julius Meinl a. s. v Libni, tak zabíraly délku 93,4 m Královské třídy. Byla to v té době impozantní budova.

Boční pohled na továrnu Meinl, kde je vidět expediční rampa a dvůr, 1937 >



Nejstarší část budovy pohledem z Královské třídy, 1928





Idealizovaná perspektivní kresba celé továrny v Libni, 1936
< Filiálka na Vinohradské třídě č.p. 37 naproti rozhlasu (T7987)



Filiálka na Štefánikově třídě na Smíchově (AHMP)



Filiálka na rohu Tržiště a Karmelitské ulice (AHMP)



Obchodní činnost podniku Julius Meinl akc. spol. v Praze se začala zdárně rozvíjet. V prosinci 1922 byla otevřena nová filiálka v Kroměříži. V září 1925 už existovalo dalších deset filiálek a dokončovaly se ještě dvě nové v Prostějově a Hradci Králové, čímž stoupl jejich počet celkem na 66. Stoupal i obrát. Jen za období sedmi měsíců od ledna až července 1925 činil celkový obrát 43 milionů Kč, což bylo proti stejnému období roku 1924 o 13 milionů Kč, tj. o plných 43 %. Pro lepší přehled o toku zboží i peněz, zavedlo vedení firmy v roce 1925 čtvrtletní kontroly bilancování a inventury na každé pobočce. Na 64 dosud otevřených filiálkách pracovalo 263 osob, tedy zhruba čtyři lidi na každé. V centrální účtárně v Libni sedělo 49 lidí. V uvedeném období také klesla režie podniků, která činila 16.600.000 Kč. Přesto se uvažovalo o snížení počtu lidí na každé filiálce alespoň o jednu osobu. Podle dochovaných záznamů stálo vybavení každé filiálky částku 60 až 80.000 Kč a na skladu bylo zboží asi za 50 až 60.000 Kč, zejména v kávi a čaji. Na reklamu firma ve stejném období vydala 549.000 Kč. Panu Lippertovi se, ale tato suma za reklamu zdála vysoká, ale byl uklidněn, že firmě Meinlova rozsahu se to zcela určitě vyplatí.

Naopak požadavky některých vedoucích osob na odměny a příjmy se zdály nepřiměřené. Na schůzi výkonného výboru 12. června 1923 navrhl p. Mautner, aby se Josefu Lippertovi vyplatila zvláštní odměna 500.000 Kč vzhledem k tomu, že společnost vyplatila pouze malou dividendu. Ta činila za roky 1921-1923 vždy po 4 %, v roce 1924 5 % a za rok 1925 se to bylo už 6%, takže Lippert dostal v oněch prvních letech „jen“ 130.000 Kč. Lippert se odvolával na stávající smlouvu, která prý jasně praví, kolik mají pánové dostat. Podle ní měl Julius Meinl II. obdržet plat 150.000 Kč ročně a Josef Lippert dokonce 250.000 Kč ročně. Ozval se totiž i Meinl s nárokem na zvýšení svého platu. Banky v zásadě souhlasily, když dostanou také svoji provizi. Jednání se tedy odložila. Koncem roku 1925 se vynořil požadavek znovu. Lippert opět požadoval zvýšení původního platu, který mu byl smluvně přiznán. Zvýšení mělo být 350.000 Kč pro Meinla a 500.000 Kč ročně pro Lipperta. Jen pro představu, kvalifikovaný dělník či průměrný úředník si vydělal ročně asi 7.500 až 10.000 Kč a plat ministrů vlády činil 60.000 Kč ročně. Lippert na schůzi prohlásil, že Julius Meinl považuje výše uvedené zvýšení za hotové a dal k němu prý svůj souhlas. Ředitel České eskomptní banky Viktor Landesmann sdělil Lippertovi, že pan Meinl sice při poslední návštěvě Prahy vyjádřil souhlas se zvýšením platů, ale jen obecně a ne pevnými částkami pro konkrétní lidi. Ani on či Meinl neměl námitek proti nějaké formě nadlepení za zásluhy o rozvoj obchodu. Landesmann upozornil Lipperta, že byl dosud zvyklý řídit firmu sám a také tak jednat, ale že firma je vázána rozhodnutím valné hromady. Pracovní smlouvy s oběma pány byly uzavřeny s platností do 31. prosince 1931 s podmínkou, že zvýšení platů je vázáno jen na případné zvýšení vyplacené dividendy. I proto existoval každoroční tlak na jejich vyplácení a to, aby firma nebyla ve ztrátě, jinak by nesměly být dividendy vyplaceny. Jednání o platech tak byly opět uzavřena. Na nejbližší valné hromadě v roce 1926 byla přiznána Meinlovi zvláštní odměna 160.000 Kč a Lippertovi 260.000 Kč, aby nepřišli zkrátka. Firma si to mohla naštěstí dovolit. Bilance za rok 1925 uvádí čistý zisk 1.007.491,59 Kč a zásoby zboží za 18.664.255,48 Kč. Všechny její filiálky až na Děčín a Mariánské Lázně byly ziskové a vysoce aktivní.

Rozvoj podniků Meinl i jejich každodenní život nebyl úplně snadný. Jako každé větší podnikání a provozování obchodu přinášelo i zde starosti. Zejména od roku 1918 měl Meinl různé problémy. V létě roku 1918 nařídil ministr výživy prohlídku skladišť v Budapešti, kde byl nalezen vagón čaje patřící firmě Julius Meinl, který zde stál už od roku 1916. Zadržování zboží a černý trh, stejně jako lichva byla ve válečných letech vysoce trestána.

Filiálka Meinl na neznámém místě v Československu, asi rok 1920-1924 (T9173)



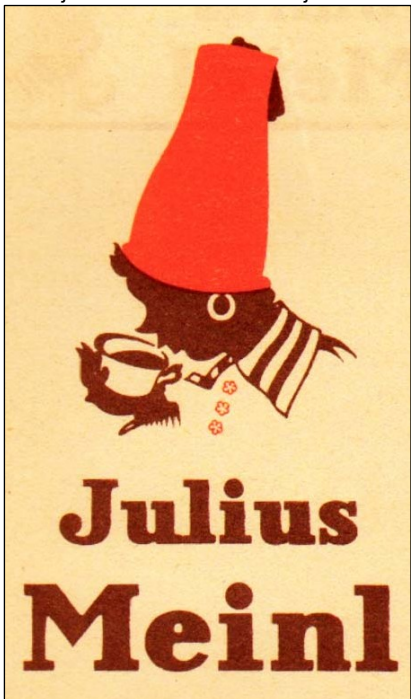
Nádvoří továrny firmy Meinl ve Vídni, kam vedla i vlečka (ÖNB)



Pražina kávy a centrální sklad firmy Julio Meinl d.d. v Záhřebu



Prodejna Julius Meinl d.d. v Osijeku ve Slavonii, 1926



Juliu Meinlovi se podařilo z tohoto problému naštěstí dostat i díky svému tehdejšímu postavení u císaře. V srpnu 1920 bylo Úřadu pro potírání lichvy v Praze zasláno anonymní oznámení, že firma Meinl údajně provozuje nedovolený obchod kávou. Podle Národní Politiky, prý prodává přepychové druhy kávy za ceny dosahující až 80 K za kg. Protože Komise pro zahraniční obchod nikomu nevydala povolení k dovozu luxusních káv, bylo zahájeno šetření. Při něm se zjistilo, že uvedenou kávu prodali firmě Meinl velkoobchodník Josef Smrkovský a Nákupní družstvo hostinských v Praze. Smrkovský dostal povolení k dovozu a prodeji 1.000 pytlů kávy „Santos“ s tou podmínkou, že ji bude prodávat za 16 K/kg. Místo toho však dovezl zcela jiné druhy kávy a tu prodával za ceny 38 až 57 K za 1 kg. Se všemi firmami bylo zavedeno trestní řízení. Jen firma Meinl se proti článku ohradila s tím, že vyzněl, jako by se údajně něčeho dopustila a vydala prohlášení. V něm uvádí: „Následkem značného omezení dovozu museli jsme si kávu pro své detailní závody opatřiti také od jiných dovozců. Bylo samozřejmě naší snahou, opatřiti si pokud možno dobré druhy a ježto i ony druhy, jejichž dovoz byl později úřady zastaven, byly nám nabídnuty (jiné druhy) jako zboží zde se nacházející, zakoupili jsme i tyto a to tím spíše, ježto byly pro svoji vydatnost obecenstvem od nás žádány. Úřady přesvědčily se nahlédnutím do účtů, skladních a filálních knih, že jsem tuto kávu dali do konsumu se ziskem, který ani zdaleka nedosahoval zákonitě přístupné výše. Obvinění, že by se byl u nás prodával 1 kg kávy až za 80 Kč ukázalo se konaným šetřením úplně vymyšlené, ježto jsme ani praženou kávu nikdy takové ceny nepožadovali.“ Uvedené šetření tedy konstatovalo, že se firma Meinl nepodílela na prodeji předražené kávy, ale účelový článek ji měl v konkurenčním boji poškodit. Ani to však nebyly jediné problémy celého podniku. V úterý 15. března 1921 dopoledne zahájilo dělnictvo firmy Meinl ve Vídni stávkou, jejímž důvodem byl spor firmy se závodní radou o zvýšení platů. Stávka trvala necelý týden a nakonec skončila dohodou.

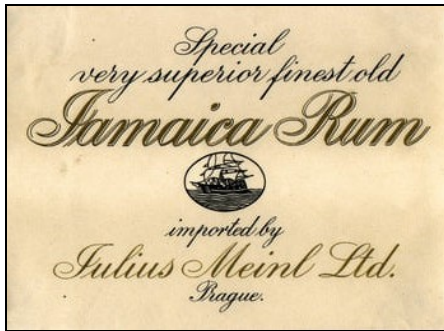
Podobnou stávkou zažila firma Meinl i ve svých obchodech v Jugoslávii. Ve čtvrtek 5. prosince 1929 vyhlásilo stávkou všech 22 zdejších filiálek, kde pracovalo 150 zaměstnanců, kteří žádali upravit platové podmínky na stejnou úroveň jako mají zaměstnanci rakouských filiálek. Jak tato stávka v Jugoslávii dopadla se mi však nepodařilo v archivech dohledat.

V historii firem skupiny Meinl bylo několik klíčových okamžiků. Jedním z nich bylo vytvoření nového grafického symbolu v roce 1924. Vídeňský grafik a malíř Joseph Binder v tomto roce vytvořil první podobu symbolu firmy, která jej od té doby v různé obměně provází dodnes. Šlo o symbol černouška. Motiv černouška či mouřenína firma používala již dříve, jak již bylo uvedeno, ale teprve Binderova stylizovaná postava s fezem dokázala firmě zajistit její proslulost.

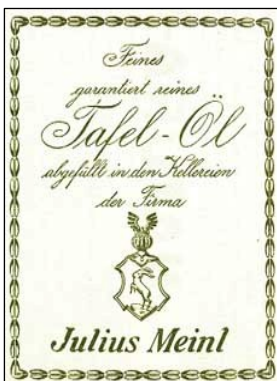
Zajímavé je spojení motivu černouška a fezu. Původ této pokrývky hlavy je nejasný. Uvádí se, že fez vznikl v Řecku jako pokrývka hlavy zdejších křesťanů. Vznikl však v Osmanské říši, odkud se rozšířil na severoafrické pobřeží. S Osmany se dostal na Balkán a v roce 1683 dokonce až do Vídně. Byl symbolem vlády sultána. Fez byl užíván dokonce jako pokrývka hlavy důstojníků bosenské armády, kterou po anexi Bosny v roce 1908 převzala i rakousko-uherská armáda. Podle historiků umění skloubil Binder symbol fezu jako tureckého symbolu vlády sultána s tváří černouška připomínající svým stylem oblíbené barokní anděly. Sympatické rysy postavy s použitím syté červené barvy tak evokují chuť na čerstvě praženou kávu. V dnešní době se objevují snahy, tento motiv očernit a jeho odpůrci ho dokonce označují za rasistický, ale jeho autor podobné snahy v žádném případě neměl. Motiv černouška s fezem, pijící kávu se v různých podobách a variantách začal šířit do všech filiálek firmy Meinl po celé Evropě.



Joseph Binder (*3. 3. 1898 - † 26. 6. 1972) a jeho asi nejslavnější motiv pro firmu Meinl, 1924



Joseph Binder vytvořil i reklamu pro Coloniale



Etiketa a reklama na stolní olej

Firma Meinl se stala největším podnikem produkující praženou kávu v Evropě. Celý koncern měl podíly v řadě dalších firem, na kterých se kromě firmy osobně podílel i Julius Meinl II. V roce 1918 vznikla firma Austria, Papierindustrie A.G., kde ovládal větší část akcií. Papírna vyráběla pro firmy koncernu Meinl vlastní kartonové a papírové obaly. V roce 1921 založil firmu Dänisch-Österreichische Margarinwerke A.G. produkující margarín a umělé tuky. Koncem roku 1924 přeměnil vídeňskou olejnou na akciovou společnost Wiener Oelwerke A.G., pod kterou vyráběl dále svůj vlastní stolní a olivový olej či další podobné výrobky.

Nejdůležitější firmou, kde držel 100 % akcií, byla lihovarská firma „Coloniale“, Likörfabrik A.G. Wien. Ta byla založena 7. června 1922 s kapitálem sto milionů rakouských korun. Podnik vlastnil ovocný lihovar, vinopalnu a továrnu na likéry. V její správní radě zasedal nejen Meinl, ale také Lippert. Likéry Coloniale se tím dostaly na pulty obchodů Meinl a nejen to.

Vídeňská likérka Coloniale začala dodávat suroviny pro výrobu vlastních likérů v Praze. V září 1925 byla zahájena v libeňské továrně vlastní výroba. Coloniale dodávala koncentráty, které se ve zdejší výrobě upravovaly. Investiční náklady na výrobu byly minimální. Stačil kotel na vaření cukru, kotel na destilaci a jeden přístroj na míšení vajec k výrobě vaječného koňaku. Cena všech strojů a úprava prostorů vyšla na necelých sto tisíc Kč. Výrobní cena likérů vycházela přitom na 15 až 16 Kč za litr a u likéru Chartreuse na 23 Kč. Přitom prodejní ceny byly v obchodech nejméně o 100 % vyšší. Likéry jako Griotka, Pomeranč, Hruškovka, Praděd stály 30 Kč za litr, likéry Cherry Brandy, Kmínka či Dominicaine stály 40 Kč, zelená Chartreuse stála 45 Kč a Advocaat tj. vaječný brandy se prodávala za 36 Kč za litr. Zisk byl zaručen a spotřeba stoupala. Lih pro výrobu ve velkém dodávala První Pardubická rafinerie lihu J. Wertheimer, skleněné láhve různých velikostí dodávala sklárna Morawetz Söhne (Morawtzovi synové) v Otovicích a ještě sklárna Union akc. spol. skelných hutí v Ústí nad Labem.

Výroba a zejména prodej zboží v letech 1925-1932 zdárně stoupal, stejně tak výše vyplácených dividend a s nimi i spojené mimořádné odměny pro vedení. Za rok 1925 byly vyplaceny dividendy ve výši 6 %, v letech 1926-1927 to bylo 28 Kč na akcii tedy 7 %, za rok 1928 již 8 % a v letech 1930-1932 se vyplácela dokonce dividendy ve výši 40 Kč na akcii tedy 10 %. Za rok 1933 poklesla na 8 %. V době krize to byly velmi vysoké dividendy i v porovnání s jinými podniky. Přesto firma dosahovala stabilních zisků. V roce 1930 činil roční čistý zisk 2.250.647,24 Kč o rok později 2.292.086,14 Kč a za rok 1932 dokonce 2.618.328,64 Kč.

V roce 1925 došlo k menší obměně ve správní radě firmy. Když odstoupil odcházející ředitel Anglobanky Hugo Schwarz, Julius Meinl II. již nechtěl jiného zástupce i přesto, že banka měla výrazný podíl akcií. Podobné výhrady měl trvale i k JUDr. Landesmannovi, Bělohříbkovi a dalším, zkrátka neměl zástupce bank v oblibě. Přes nutnost spolupráce však nakonec s nějakou osobou delegovanou bankami souhlasil. Při jednom jednání dokonce vrchní ředitel Živnostenské banky Jindřich Bělohříbek úmyslně a z taktických důvodů, jak to on sám nazýval, hnal jednání na ostří nože, když Meinl naopak chtěl dosadit advokáta JUDr. Karla Fuchse do správní rady. Bělohříbek se měl ohradit s tím, že je banka klidně ochotna prodat Meinlovi okamžitě všechny své akcie s tím, že získá nejméně na 10 let úvěrové a bankovní smlouvy. Pochopitelně by to znamenalo, že také další banky by měly zájem prodat své akcie a Meinl by musel vydat milióny z vlastní kapsy. Vše našlo řešení. V danou chvíli přestal Meinl tlačit na zástupce bank a dr. Fuchs byl kooptován jako zástupce České banky Union. V dalších letech firma Meinl ve Vídni opravdu odkoupila část akcií a posílila svůj podíl na 75 % kapitálu.

Stejně jako Meinl neměl rád zástupce bank, měli své výhrady k Meinlovi a jeho lidem bankéři. Za hlavní důvod lze označit neprůhledné obchody. Vídeňská centrála jednala, tak že jí musejí všechny ovládané firmy v ostatních státech podléhat. Řídila centrálně nákupy, což bankéři sice uznávali jako výhodu, ale současně docházelo k regulaci výhodnosti a zisků pro podřízené firmy. Bankéři považovali českou firmu za samostatnou a také jí tak chtěli řídit a kontrolovat. Revizní zprávy každoročně uvádějí negativa řízení z Vídně. Revizoři hlavně nemohli zjistit, zda centrála vede všechny transakce ku prospěchu firmy a vyjadřovali pochybnosti i nad kurzovními rozdíly. Vysloveně importní firma jako Meinl měla řadu závazků v cizině a bankéři neměli jistotu, zda v transakcích nefigurují podniky provázané s Meinlem, u kterých nešlo vyloučit záměrně snížení zisku, který tak byl vyveden z firmy. Vedlo to dokonce tak daleko, že Živnostenská banka v roce 1931 dokonce vypověděla úvěrovou smlouvu. Po urovnání sporu došlo opět k jejímu obnovení.



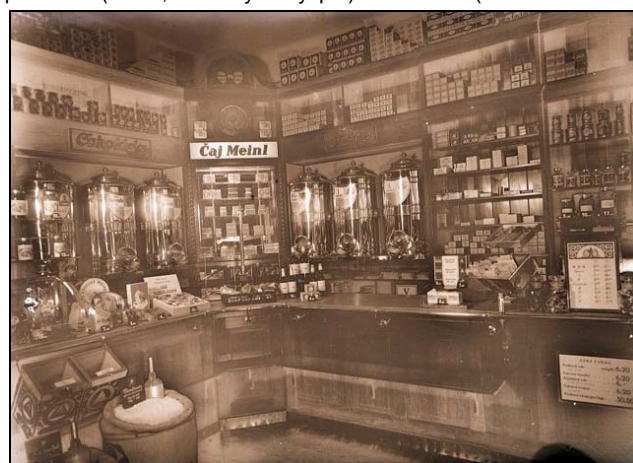
Palác Dunaj v Liberci a obchod Meinl těsně po dokončení stavby, 1928 (S217) a v roce 1935 (S008)



Reklama Meinl v Bratislavě, 1936 (T7656)



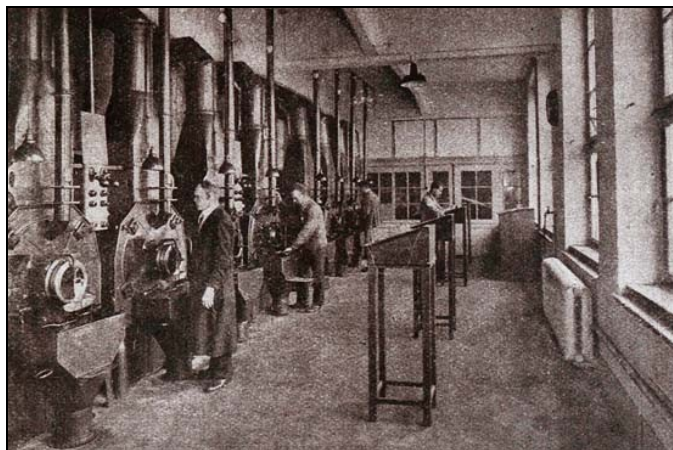
Filiálka na Wilsonové třídě v Pardubicích v roce 1929 a interiér prodejny s prodavači (Vávra, Konečný a Kryšpín) v roce 1932 (SOKA Pardubice)



Filiálka na Klatovské třídě v Plzni asi rok 1930 a širší interiér celé prodejny plné zboží a zásobníků kávy (Západočeské muzeum v Plzni, p.o.)



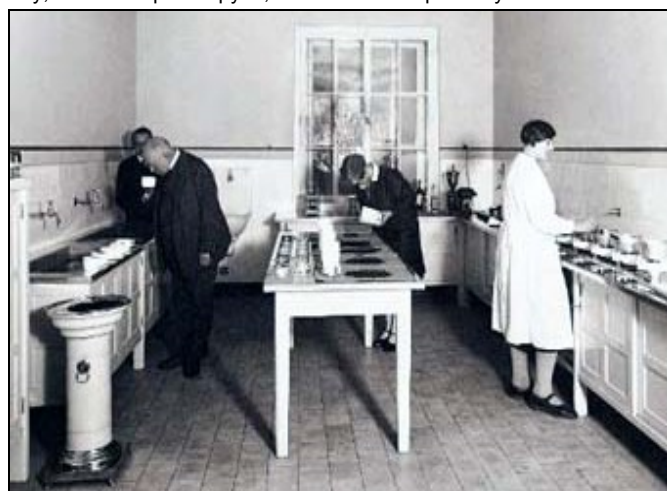
Filiálka Jablonec nad Nisou v budově nové radnice, 1934 (SOKA Jablonec) a interiér s vyřezávanými regály filiálka Olomouc (SOKA Pardubice)



V pražské továrně se nejprve pytly s kávovými zrny vytřídily a putovaly dále do místnosti velkopražírny, kde se pod dohledem káva upražíla.



Chladicí bubny zastaví procesy vzniklé z pražení a uchovávají aroma kávy, která šla opět do pytlů, z nichž některé putovaly rovnou do filiálek.



některé prošly tříděním a kontrolou a byly zabaleny do menších balení. Nezbytná byla denní kontrola kvality ochutnáním kávy v laboratoři.



V libeňské továrně nebyla jen pražírna, ale také balírna čaje. Všechny suroviny i hotové výrobky musely projít expedicí a nákladní rampou.



Sklepní prostory libeňské továrny sloužily jako vinné sklepy, 1933

Rok	Dividendy v Kč a v %		Obrat v tis.	Filiálek	Prodejci a dělníci	
1930	40 Kč	10,00%	131 000	92	460	262
1931	40 Kč	10,00%	125 000	94	425	227
1932	40 Kč	10,00%	118 000	96	386	235
1933	32 Kč	8,00%	108 000	99	367	229
1934	32 Kč	8,00%	102 000	107	379	222
1935	32 Kč	8,00%	100 000	109	406	261
1936	32 Kč	8,00%	102 770	110	429	274
1937	32 Kč	8,00%	110 294	111	437	268
1938	32 Kč	8,00%	103 159	80 *	335 *	268
1939	32 K	8,00%	111 000	84	neuveдено	
1940	28 K	7,00%	116 000	72 **	neuveдено	
1941	44 K	4,89%	143 000	75	406	470
1942	54 K	6,00%	155 475	74	470	438
1943	60 K	6,00%	154 858	73	566	348
1944	neuveдено		149 711	73	neuveдено	
1945	neuveдено		153 877	105***	676	312

Tabulka uvádí vyplacené dividendy a hrubé roční obraty, které jsou z příloh účetních zpráv, někdy uvedené jen v miliónech Kč. Současně je uveden počet filiálek (včetně lahůdkářství Lippert) a počet jejich zaměstnanců v nich (prodejci). Pod údajem dělníci je osazenstvo továrny a tzv. sluhové, tedy pomocní pracovníci. Pokles obratu mezi roky 1930 a 1931 je dán snížením daně ze zboží, nikoli poklesem prodeje. *) pokles počtu vznikl odstoupením filiálek po Mnichovské dohodě koncem roku 1938 Německu a Maďarsku; **) zahrnuje 12 filiálek, které byly zanechány na Slovensku; ***) po obnovení Československa byly opět všechny filiálky sečteny dohromady.



Vinné etikety sklepů Julius Meinl z let 1934-1939

V období let 1925 až 1930 došlo k rozvoji pobočkové sítě, kdy přibýlo až 10 filiálek ročně. Současně docházelo k obměně starších interiérů. Postupně byly vyměněny třeba firemní štíty s nadpisy Meinl, aby se více přizpůsobily jednotnému vzhledu. Nově byly otevřeny filiálky České Budějovice, Liberec, Náchod, Rumburk, Vrchlabí, Moravská Ostrava a Olomouc. Další dvě filiálky byly otevřeny v Praze. V Praze jich bylo až 35, tedy zdaleka nejvíce v ČSR.

K obměně došlo také ve správní radě, kam přišla „mladá krev“. Od května 1928 seděli v radě vedle otců i jejich synové, Julius Meinl III. a dr. chem. Viktor Lippert. Skupina okolo Meinla, tedy hlavně osobně Julius Meinl II. odkoupil koncem 20. let od bank část jejich akcií a posílil svůj podíl. Včetně akcií patřících Lippertovi měla skupina 75 % kapitálu. Nominální hodnota akcie zůstala na 400 Kč, ale vlastní cena akcie se dostala až na 1.000 Kč.

Připojená tabulka také uvádí výši vyplacených dividend. Jejich výše byla v porovnání s dceřinými podniky v Maďarsku či Jugoslávii nebývale vysoká. Firma Gyula Meinl r. t. v Maďarsku dávala dividendy v průměru 1,5-3 %, Julio Meinl d. d. v Jugoslávii vyplácel v počátku 5-7 %, ale od roku 1933 už nic. Na výši dividend tlačil zejména Josef Lippert, který měl podle toho vyplácené své příjmy. Ty se dokonce po roce 1930 zvýšily na 600.000 Kč ročně. Na jeho jméno bylo vedeno v účetních knihách samostatné konto, ze kterého čerpal různé zálohy a půjčky. Po jeho smrti zůstal dluh 3.076.620,85 Kč, který se jeho syn zavázal firmě uhradit.

V roce 1930 získala firma Julius Meinl a.s. několik podílů. Předně to bylo 1 % tj. 200 ks akcií Veřejných skladišť akc. spol. v hodnotě 80.000 Kč. Firma vznikla v roce 1927 a provozovala v přístavu v Holešovicích tranzitní sklady. dále pak zakoupila 5,43% tj. 950 ks akcií České akciové továrny na čokoládu, dříve Jos. Küfferle a spol. v Rohatci. Uváděna byla pořizovací hodnota rovna nominálu 190.000 Kč. Firma vznikla už v roce 1924 a v roce 1930 ji ovládla Akciová společnost pro průmysl cukrovarnický v Hodoníně, v jejímž čele stál průmyslník dr. Viktor Stoupal. Oblast cukrovarnického průmyslu byla Meinlům vždy blízká. Od založení firmy byla ve spojení s Neštěmickou rafinerií cukru a její ředitel Ing. Robert Patočka seděl ve správní radě Meinlovy firmy. Stejně tak byl do ní jmenován v roce 1926 i továrník Ferdinand Bloch-Bauer a v roce 1931 se do správní rady dostal i samotný Viktor Stoupal.

Cukr se stával pro společnost důležitou komoditou nejen k vlastní výrobě, ale i v detailním prodeji. Cukerní oddělení Anglo-československé a Pražské úvěrní banky prodávalo firmě Meinl v letech 1930-1934 měsíčně 2-3 vagonů cukru a v roce 1935, kdy byla zahájena výroba sušenek a marmelád to bylo až 40 vagonů cukru ročně. Koneckonců o potřebě cukru a nejen jeho, svědčí bilance roku 1930. V ní jsou uvedeny zásoby zboží za celkem 27.366.000 Kč, přičemž za 9.388.000 Kč bylo na filiálkách. Největší díl byl ve skladu v Libni, kde bylo 441.000 kg kávy, 2.486 kg čokolády, 16.644 kg kaka, 14.610 kg čaje, 41.573 kg cukru. Dále tu bylo 12.810 kg olejů, 34.088 kg jižního ovoce, 30.609 kg rýže, 42.630 kg zavařenin, 13.748 kg těstovin, 54.248 litrů likérů a 221.100 litrů vína. Víno se obecně stalo ve 30. letech velkým artiklem firmy. Meinl se o víno zajímal už dříve, ale ve spojení s Lippertem obrat vína zvýšil.



Lippertův obchod před zbouráním domu čp. 969 (AHMP)



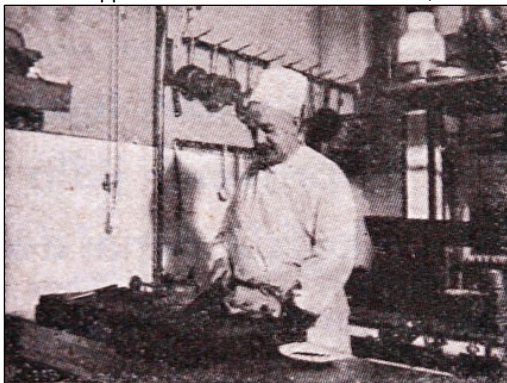
Luxusní dárkový koš lahůdek nabízený u Lipperta, 1932



Filiálka u Černé růže čp. 853 byla v letech 1929-1938



Interiér Lippertova lahůdkářství v Černé Růži, 1932



Vzácný snímek z kuchyně Lippertova podniku, 1932



Lippertova dodávka, která dovážela objednávky, 1932

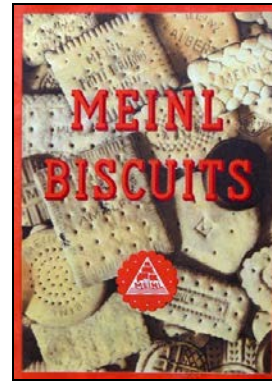
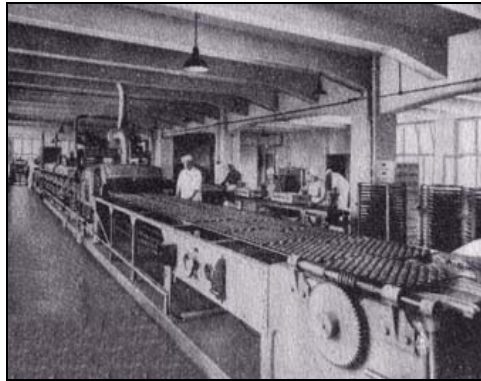
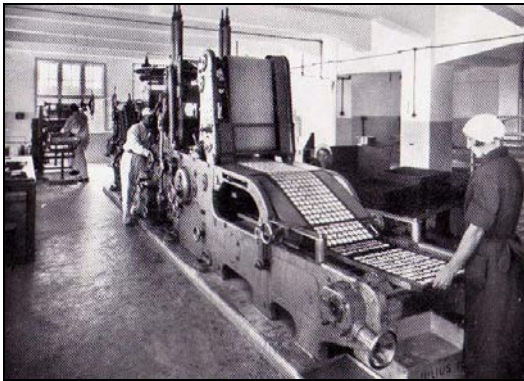


Dr. chem. Viktor Lippert (*28.7.1899 - † ?) a František Heřmánek

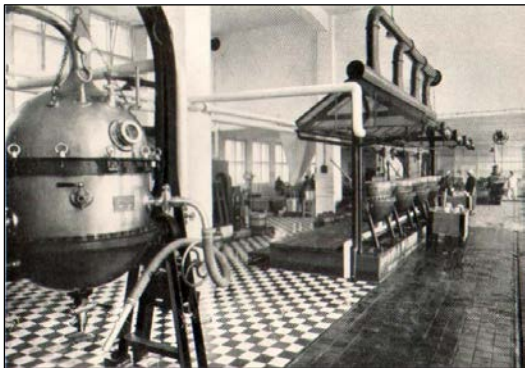
Přestože lahůdkářství Lippert patřilo pod firmu Meinl, mělo do jisté míry stále autonomní provoz včetně vlastní propagace pod původním jménem. Přestože byl obchod i vinná restaurace zavedeným podnikem, musel se v roce 1928 připravit na větší změnu. Česká eskomptní banka se rozhodla na místě své staré budovy postavit moderní bankovní palác. Vlastně už od konce roku 1927 musel Lippert hledat nové prostory, aby se koncem roku 1928 vystěhoval a nerušeně tak nasměroval své zákazníky na novou adresu. Nemusel se stěhovat ani daleko, jen asi 230 metrů na stejné ulici. Nový prostor byl v domě čp. 853 zvaném „u Černé růže“. Kdysi místnosti užívala Bohemia, akciová banka, která zkracovala. Prostory bylo nutné zrekonstruovat a celá adaptace byla vysoce nákladná, 1.453.595,10 Kč. Kromě výrazné úpravy došlo k zpevnění domu travězími, které umožnily mnohem větší obchodní místnosti. Jejich interiéry navrhl architekt Rudolf Hildebrand, dvorní architekt firmy Meinl. Celý zadní trakt domu prošel mezi roky 1929-1933 přestavbou. Vznikla obchodní pasáž do Panské ulice, podle arch. Oldřicha Tyla. Sklobetonové klenby pasáže byly v té době největšími v Evropě. Nájem tu byl vysoký, ale firma uzavřela smlouvu na 10 let.

Kromě prodejny zde byl zřízen opět i vinný restaurant, kde se podávaly snídaně, obědy i večeře. Restaurace patřila k luxusním podnikům, čemuž odpovídaly i ceny. Polední menu složené z polévky, předkrmu, zvoleného masa s přílohou, moučniku a Meinlovo mocca stála 25 Kč a večeře navíc se sýrem stála dokonce 30 Kč. Přitom v lidové jídelně Bařova obchodního domu ve Zlíně stál podobné polední menu (husa s knedlíky a zelím) 5 Kč. Lippert si vždy zakládal na prvotřídní kvalitě svého zboží a jako podnik pro vyšší společnost neměl nikdy nouzi o hosty. Těmi byli jak továrníci, bankéři, ale zejména filmové hvězdy. Jejich večírky byly zásobeny pokrmy a sekty právě ze zdejšího podniku. Firma totiž kromě zásilek svým zákazníkům poštou a vlakem byla schopna vlastními vozy zajistit dopravu připravených lahůdek včetně obsluhy a servisu rautů, recepcí či různých slavností přímo na místě u zákazníka doma. Heslem firmy, bylo ušetřit klientovi práci při přípravě pořádání slavností a společenských dýchánek a dodat vše na klíč. Potřebné nápoje dodávala firma do komise a ty, které zůstaly neotevřené a nepoškozené brala zpět. Velmi oblíbenými se staly také dárkové koše. V nabídce bylo dvanáct různých druhů v cenách od 160 až do 1.500 Kč. Ten nejlevnější obsahoval 2 láhve vína, Cherry Brandy, krabici Meinlovy kávové směsi, bonbonů, krabičku sardinek, datlí, ementálský sýr, sklenici džemu a balíček perníku a fiků. Otevřený koš s květinovou výzdobou byl o 10 Kč dražší. V tom největším koši byl krocan, pražská šunka, bažant, 8 lahví různých vín, 5 lahví lihovin jako Cognac, Sherry, pravé šampaňské, podobné složení kávové směsi. Nechyběly sušenky, karlovarské oplatky, fíky, datle, džemy a kompoty, kandované ovoce, čokoládové bonbony, sardinky nebo paštika z husích jater. Cena otevřeného koše s květinovou výzdobou byl o 30 Kč dražší. Takový koš byl hodný operních pěvkyní či divadelních a filmových hvězd.

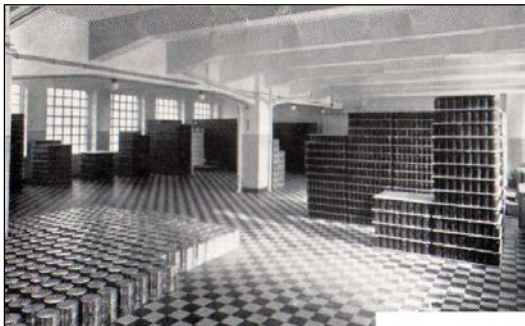
Josef Lippert a poté jeho syn Viktor byli šéfy podniku. Zdejší podnik měl i zcela nepostradatelnou osobu, která byla jeho duší. Byl to pan František Heřmánek. K Lippertovi nastoupil v roce 1897 jako první obchodvedoucí a byl jím přes 40 let. Kdo znal Lippertův obchod, znal i „vševědoucího“, Heřmánka. Vždy byl velmi ochotný každému poradit v jeho říši lahůdek. Dle dobového tisku si získal nejen důvěru, ale i oblibu zákazníků. U Lipperta strávil téměř celý svůj profesní život. Podle smlouvy zůstal Lippert v domě u Černé růže až do září 1938, kdy se odstěhoval vedle České eskomptní banky do paláce pojišťovny Moldavia-Generali (dnes Broadway) v ulici na Příkopě č.p. 988, kde celý podnik zůstal až do roku 1948, to už se zdejší kino jmenovalo Sevastopol a obchod Pramen.



Moderní stroje v továrně na sušenky uměly vyrobit různé tvary a druhy a plynové pásové pece upekly tisíce tun sušenek a keksů ročně, 1935



Hlavní výrobní sál továrny na marmeládu v Libni, 1935



Centrální sklad konzerv s marmeládou v Libni, 1936



Reklama na pomerančovou a meruňkovou marmeládu



ředitel JUDr. Bedřich Bach
(*12. 11. 1897 - † ?)



Julius Hermann Meinl III.
(*14. 3. 1903 - † 10. 9. 1991)

Počátkem 30. let dopadla na Československo velká hospodářská krize, která do řad nezaměstnaných přivedla statisíce lidí. Obecně byl znát ve všech obchodech pokles tržeb. Pocítila ho i firma Meinl, které se celkový obrat snížil nejvíce mezi lety 1932 a 1933 a to až o 10 milionů Kč ročně. Firma však přesto nejen rozšiřovala síť svých filiálek, ale rozšiřovala též výrazně výrobu dalších produktů, aby zaplnila možnosti trhu a propadu svých příjmů. Kromě toho vlastní výroba byla vždy výnosnější než pouhý prodej dovezeného zboží. V letech 1933-1935 postavila celé nové křídlo továrního traktu, kde nákladem 3.255.533,20 Kč vybudovala novou halu na výrobu sušenek a marmelád. Kromě stavební části byly pořízeny též zcela nové stroje v hodnotě 2.453.612,20 Kč. Vlastní výroba začala až rokem 1935, kdy se zastavil propad tržeb a obecně se začala ekonomika odrážet ode dna. V letech 1935 a 1936 se znovu intenzivně investovalo do reklamy a to každý rok na 2,5 miliónu Kč.

V době krize zůstávaly banky spokojeny nejen s vyšší dividend na akcii, ale hlavně s celkovou bilancí. V té byly různé skryté rezervy, které firma postupně rozpouštěla, takže ve skutečnosti byly i roky, kdy vznikla vlastně ztráta. Účetními operacemi s rezervami se však vždy dosáhlo kladných výsledků a možnosti výplaty dividend. Přestože firma dosáhla menších zisků, vedla obchod vysoce lukrativní, z velké části výhradně za hotové, takže nedocházelo k platební neschopnosti a firma měla stále k dispozici potřebné peníze na realizaci obchodů a větších investic. Díky tomu mohly být přikoupeny pozemky v Libni a v roce 1934 dvě nemovitosti, kde byly místní pobočky. Dům v Karlových Varech za 2.948.394 Kč a menší dům v Opavě za 228.014,39 Kč.

V roce 1934 rezignoval ředitel František Maader, který šel do důchodu a stal se členem správní rady. Ředitelem se stal JUDr. Bedřich Bach. Narodil se 12. listopadu 1897 ve Vídni. Vystudoval nejprve reálku v Praze a poté práva. Jako vysokoškolák nebyl v roce 1915 hned odveden. V roce 1923 vrátil z Vídně do Prahy a o rok později nastoupil vojenskou službu v Mukačevu jako poručík v záloze. Jako člověk narozený ve Vídni získal po vzniku protektorátu Čechy a Morava automaticky německou státní příslušnost, jako všichni obyvatelé Rakouska. V Praze byl po celou dobu války a jeho stopa končí 8. května 1945, kdy se z pobytu v Praze odhlásil a odjel neznámo kam. V té době již převzali do rukou vedení firmy dva prokuristé, Arnošt Weis a bývalý vrchní inspektor filiálek Jindřich Prudič, kteří obdrželi právo prokury v roce 1935, ale o obou se ještě zmíníme.

Změny nastaly nejen ve firmě, ale docházelo k nim i v osobním životě lidí s podnikem spojených. V roce 1933 převzal od otce vedení rodinného podniku jeho syn, již označovaný jako Julius Meinl III. Narodil se ve Vídni 14. února 1903, kde vystudoval Schotten gymnázium. Od roku 1925 se už zapojoval do řízení firmy a do správní rady. Když převzal podnik byl v nezáviděhodné pozici. Němečtí nacisté se v roce 1934 pokusili v Rakousku neúspěšně o převrat. Pro ně i rakouské nacisty se stala firma Meinl a zejména její ředitel Kurt Schechner trnem v oku. Byl pro ně ztělesněním typického židovského obchodníka. Oba Meinlové měli liberální myšlení a Julius Meinl III. byl veřejně známý jako odpůrce nacionálního socialismu. Kromě toho byla jeho žena Židovka, Hansi Rosa rozená Winterstein.

Ani společenský život otce nezůstal bez povšimnutí. Jeho první žena Emmy rozená Schömerová zemřela 17. dubna 1922. Ve svých 62 letech se znovu oženil. Jeho žena, japonka Michiko Tanaka byla o 40 let mladší. Její otec byl uznávaný malíř i ona kreslila, přesto se z ní stala herečka a operní pěvkyně, sopranistka. Když žila ve Vídni, byl její opatrovník japonský velvyslanec v Rakousku. Tak se při jedné recepci v roce 1931 seznámila s Meinlem a do dvou let měli svatbu.



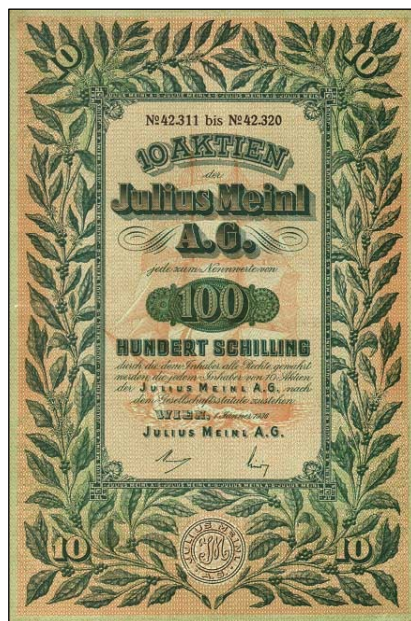
Michiko Tanaka (1909-1988) Käthe Walter-Lippert (1905-?)

Michiko debutovala v roce 1930 hlavní rolí v opeře Gejša v městském divadle v Grazu. Díky Meinlovi se dostala k dalším rolím, jak na jevišti tak i ve filmu. Manželství jim však dlouho nevydrželo a v roce 1941 se rozvedli. Po válce pracovala u Herberta von Karajana v Německu, kde i dlouhá léta žila. Zemřela v Mnichově 18. května 1988.

I u Lippertů byla svatba. Viktor Lippert získal doktorát z chemie ve Vídni a krátce na to, v pondělí 11. června 1923, se v Karlíně oženil. Jeho ženou byla Anna Schramová, dcera továrníka Adolfa Schrama. Vlastnil továrny na kyselinu sírovou a hnojiva v Lovosicích a Poštorné u Břeclavi a vedl generální zastoupení firmy Dynamit Nobel. Chemie ani manželství s Annou mu v oblíbené dlouho nevydrželo. Po roce 1926 došlo na rozvod. Anna se v červnu 1928 znovu provdala za Františka Brosche. Také Viktor si našel novou přítelkyni, se kterou se oženil. Na jejich občanský sňatek došlo v sobotu 2. prosince 1933. Za ženu si vzal shodou okolností operní pěvkyni (rovněž sopranistku) zářící na scéně

Nového německého divadla

v Praze, Němku Käthe Walterovou pocházející z Pruska. Walterová šla v letech 1933-1938 z role do role. Následkem Mnichovské dohody a protiněmeckých nálad bylo 25. září 1938 divadlo uzavřeno a od té doby se její umělecká stopa ztrácí. To už byl Viktor Lippert sirotkem. Jeho matka Emilia Lippertová zemřela 22. února 1925 a Josef Lippert už zůstal vdovcem. Od té doby žil sám, vlastně jen svojí prací, které se plně věnoval. Smrt ho dostihla ve věku 75 let v neděli 17. května 1936 v 18:30 večer v jeho vile č.p. 555 na Ořechovce ve Střešovicích. Je to ona mediálně slavná vila, kterou měl svého času obývat prezident Václav Klaus, ale právě pro její původ, jí nakonec odmítl. Josef Lippert zde nebydlel dlouho, jen pouhé dva roky, k pobytu se přihlásil 5. května 1934. Po jeho smrti se vlastníky domu stali syn Viktor a dcera Marie provdaná Knappová. Ta vlastně vilu obývala se svým mužem, protože Viktor bydlel pár set metrů dál v ulici Na dračkách č. p. 688.



E0554 - 10 akcií Julius Meinel A.G., 1936

Rakousko	214	46,62%
ČSR	111	24,18%
Maďarsko	52	11,33%
Jugoslávie	25	5,45%
Polsko	19	4,14%
Rumunsko	18	3,92%
Německo	16	3,49%
Itálie	4	0,87%

Josef Lippert se už nedožil roku 1937, kdy oslavila firma Julius Meinel 75 let své existence. V té době byly její filiálky v osmi zemích Evropy a vlastních prodejen měla 459. Kromě toho existovali smluvní prodejci, dnes bychom řekli franchisingoví, takže prodejen, kde se dalo koupit zboží se značkou Meinel byla téměř celá tisícovka. Zejména v Rakousku, Maďarsku a u nás.

O celkovém počtu vlastních prodejen v roce 1937 vypovídá tabulka, kde je uveden i jejich celkový podíl. Po Rakousku tak u nás byla největší síť filiálek.

Každodenní provoz firmy musel dál šlapat a ve firmě bylo dost lidí, kteří Lipperta po jeho odbornosti mohli nahradit. Na jeho místo ve správní radě byl kooptován JUDr. Václav Schuster, bývalý poslanec Českého zemského sněmu, rakouský a český národohospodář a tajemník ministerstva obchodu. V roce 1922 odešel ze státních služeb a působil v bankovní sféře. V roce 1933 byl jmenován do funkce předsedy správní rady České banky Union.

V roce 1936 vydala firma Julius Meinel A.G. Wien nové akcie. Nešlo o žádné zvýšení kapitálu, to poslední proběhlo v 1. lednu 1929 na 8.000.000 rakouských šilinků. Jen od jejich zavedení v roce 1926 dosud nevytiskla akcie takto znějící. Nová emise akcie patří k těm velmi dekorativním. Rámeček tvoří symbolicky listy kávovníku s bobulemi plnými zrnky kávy. V podtisku je velká plachetnice, pradávny symbol firmy. Jde o vůbec nejkrásnější emisi akcií, kterou kdy firma Meinel vůbec vydala. Za pouhé tři roky je vystřídal normalizované akcie znějící na říšské marky, které se svojí podobou neliší od tisíců jiných německých akcií.

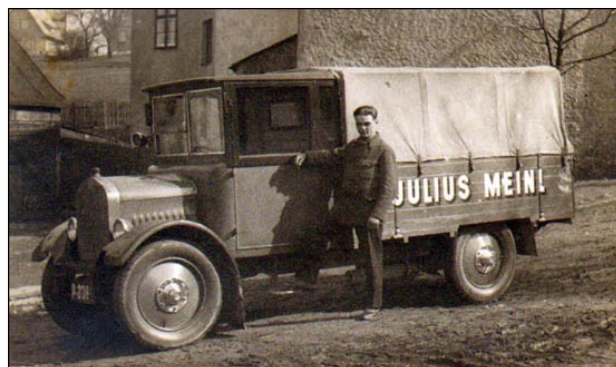
V září 1937 zavládl na celém území Československa státní smutek. V úterý 14. září 1937 zemřel na zámku v Lánech náš první prezident Tomáš Garrigue Masaryk. O sedm dní později se konal státní pohřeb. Snad v každém městě, od Aše po Jasiňu, visela smuteční výzdoba. Nejen na úřadech, ale též v obchodech.

Jednou z firem, které se připojily ke státnímu smutku byl i Meinel. Unikátní snímek vyfotil vedoucí prodejny p. Szaráz, který ji hned poslal do oddělení filiálek v Praze. Nebýt popsání skutečnosti na rubu snímku, dalo by se jen těžko určit místo i obchod Meinel.

Události z března 1938 nenechaly už nikoho na pochybách, jaké mají nacisté úmysly. Anšlusem Rakouska došlo ke změnám i ve firmě Meinel. Ředitelé a manažeři židovského původu podali své rezignace. Julius Meinel III. urychleně odjel do Jugoslávie, kde získal občanství. V roce 1939 se pevně rozhodl a s rodinou se vystěhoval do Velké Británie. Celou válku prožil v emigraci a vrátil se až v roce 1947. Než odjel z Rakouska musel zaplatit speciální 20 % daň „Reichsfluchtsteuer“ tj. poplatek za opuštění Říše. Vztahoval se na akcie, nemovitosti, nemovitosti, umění apod. Gestapo začalo Meinla vyšetřovat pro podvod s devizami, ale v září 1941 vše zastavilo s tím, že soud je nežádoucí.



Výloha Meinel v Užhorodu, 21. 9. 1937, snímek pořídil vedoucí Szaráz a poslal do Prahy (Kužetek)



Nákladní vůz Julius Meinel se značkou Praha, asi rok 1936 (T9174)

Než odjel Julius Meinl III. do Velké Británie, žil v Jugoslávii, kde řídil zdejší firmu v Záhřebu. Získáním jugoslávského občanství, ale ztratil možnost být členem správní rady v Praze. Původně musela mít alespoň polovina členů správní rady československé občanství. Po vzniku Protektorátu firma přijala nové stanovy, které určily, že členem správní rady mohou být výhradně příslušníci Říše včetně Protektorátu. Bylo to opatření související s odříznutím Meinla III. z podílu na řízení firmy. Ty byly znát hlavně v mateřské firmě, kde převzal její řízení Fritz Meinl, adoptivní syn Julia Meinla II. Situace Meinlů se nástupem nacistů změnila. Na řízení firmy se i nadále podílel Julius Meinl II., který zůstal v Rakousku. Přes svoje dřívější liberální postoje se přizpůsobil situaci a s nacisty spolupracoval. Už v březnu 1938, když došlo k anšlusu Rakouska, aby si naklonil nové mocipány firma Meinl vyplatila svým zaměstnancům zvláštní dar na oslavu připojení. Firma v rámci rasových zákonů propustila všechny osoby židovského původu. Za Rakouska platil zákaz firmě zakládat nové pobočky. Po přizpůsobení se nové situaci byl tento dosavadní zákaz zrušen. Firma Julius Meinl AG Wien přijala nové stanovy, podle německého práva a změnila svůj kapitál na říšské marky. Nově vydala 8.000 ks akcií po 100 RM a 7.200 ks akcií po 1.000 RM, takže kapitál činil 8.000.000 RM a Julius Meinl II. držel 91,24 % akcií. Už během roku 1939 začala firma skupovat volné akcie u podniků, ve kterých měl významný podíl. Tam kde neuspěl využil jiné možnosti. Podílel se na arizaci konkurence. Ovládl třeba papírnu Austria, Papierindustrie A.G., patřící průmyslníkovi Rudolfu Krausovi, který zahynul v Osvětimi. Jeho dědicové se v roce 1948 dohodli s firmou Meinl na vyrovnání a získali podíl 500.000 šilinků v akciích Meinlovy firmy. Takových podniků získal za války koncern Meinl do vlastnictví prostřednictvím arizace i nátlaku na prodej víc.

V roce 1939 se firma také zapojila do zásobovacího systému, čímž firma mohla ve velkém dodávat zásoby pro Wehrmacht. V létě 1940 podal převkavivě Julius Meinl II. žádost o přijetí do NSDAP. Té nebylo vyhověno, protože v té době platil zákaz přijímání nových členů a Meinl nemohl prokázat svoji nacionálněsocialistickou práci pro stranu před rokem 1938. NSDAP si dala vypracovat posudek, který říkal: „*Národní soukmenovec Meinl zná jen jedno – obchod, a tomu všechno podřizuje.*“ Jiná negativa na něj nebyla uvedena, ale přesto nebyl za člena strany přijat. Julius Meinl II. se nakonec konce války nedožil. Zemřel v úterý 16. května 1944 v malé obci Alt-Prerau v Dolním Rakousku nedaleko českých hranic. Za svého dědice určil Fritze Meinla, ale pokud zvítězí spojenci, že případně celý podnik vlastnímu synovi Juliu Meinlovi III. Fritz Meinl se vzdal po válce všech svých funkcí a za odstupné předal Juliovi firmu.

Vraťme se ještě na chvíli do roku 1938 a z Vídně do Prahy, kde svým vlastním životem žila tuzemská odnož firmy Meinl. Doposud téměř v každoroční zprávě revizorů účtů byla stížnost na špatnou možnost kontroly obchodů prováděných centrálou ve Vídni. Když došlo k připojení Rakouska k Říši, přestaly okamžitě tlaky centrály, jakoby opadl zájem o vytěžení peněz z firmy. Důvod byl poměrně jasný. Meinl nechtěl, aby se do rukou Němců dostaly volné peníze a tak si nákupy všech surovin již měl řídit pražský Meinl sám. Bylo to však současně zatěžující, když si firma musela všechny kontakty obstarat sama. Za nedlouho jí však stejně nic jiného nezbylo.

To, že se Hitler v Rakousku nezastaví bylo jasné a další sousto čekalo v podobě našeho pohraničí. Uzavření Mnichovské dohody 30. září 1938 a následné vyklizení území během pouhých 10 dnů bylo šokem pro celý národ. Zasáhlo nejen stát na klíčových bodech obrany, dopravy a průmyslového potenciálu, ale postihlo také firmy jako byl Meinl, které měli své filiálky najednou mimo státní hranice a navíc bez jakékoliv právní ochrany. Bankovní domy většinou své filiálky prodaly německým bankám, které je s chutí převzaly. Meinl byla v té době vlastně německá firma, takže od české dcery koupila smlouvou z 18. prosince 1939 všechny její filiálky na odstoupeném území za částku 2.866.000 Kč. A že jich nebylo málo, 31 filiálek.

Čtyři filiálky byly na území odstoupeném Maďarsku. Komárno, Košice, Nové Zámky a Užhorod. Ty převzala sesterská firma Meinl Gyula v Budapešti. Ostatních 31 filiálek na území Sudet a oblastí jižní Moravy byly odkoupeny firmou Julius Meinl A.G. ve Vídni. Pro Sudety byla utvořena nová oblastní úřadovna v Litoměřicích. Nebyl to jediný majetek, který firma prodala. Prodány byly i domy v Opavě a Karlových Varech, ovšem se ztrátou z prodeje asi 1.600.000 Kč.



Evakuace českých četníků z Karlových Varů, 1938 (SOKA KV)



Filiálka Karlovy Vary po připojení sudet k Říši, 1938 (SOKA KV)



Aranžovaná výloha filiálky Pardubice, 30. léta (SOKA Pardubice)



Asi poslední předválečná mikulášská výzdoba v Pardubicích



Ozdobné papírové visačky s vánočními motivy, před r. 1939



Dr. Josef Matoušek
(*25.6.1876 - † 4.6.1945)



František Ježek
(*6.9.1890 - † 29.11.1969)



JUDr. Vojtěch Dolejš
(*12.4.1875 - † 14.2.1960)



Ing. Josef Graulich
(*6. 5. 1878 - † ?)



JUDr. Petr Růžička
(*22. 6. 1901- † ?)



Filiálka v Rytířské ulici (AHMP)



Neurčená filiálka v Praze, 1938



Po převodu filiálek z odstoupených území bylo nutné řešit i finanční vyrovnání a pokles tržeb československého Meinla. V porovnání s rokem 1937 klesl roční obrat o 7.135.000 Kč, ale ve skutečnosti vlastně téměř o 10 milionů Kč, protože firmě její obrat každoročně stoupal. Odstoupení území v říjnu 1938 přišlo v době před vánočními svátky, kdy firma měla největší příjmy a prodej to hodně zasáhlo.

K redukci nedošlo jen poklesem obrátu a počtu filiálek. Firma velmi vážně začala uvažovat o snížení svého kapitálu. Na konci října navštívil Živnostenskou banku JUDr. Jan Žáček, který se snažil jednat s bankou o plánech na redukci kapitálu z 15 na 10 milionů Kč, vlastně o třetinu, jako byl počet odstoupených filiálek. Záhy však navrhl poměrně nečekaně, zda by banka nebyla ochotna jednat dokonce o převzetí majority. Ze sníženého kapitálu by prý bylo k dispozici 60 % akcií s tím, že by za přibližně 10 let firma Meinl opět převzala majoritu zpět. Skutečným důvodem byla snaha Vídně zamezit možnosti, že by Němci mohli ovládnout celý koncern a zabránit jim v ovládnutí nejcenější firmy koncernu ležící mimo Vídeň. Jak se záhy ukázalo, mělo se jednat o převod jen „na oko“, aby se Němci o firmu přestali zajímat. Banka podobné aktivity odmítla a navrhla oslovení skutečných akcionářů z řad dodavatelských firem z jejího koncernu, kteří by měli skutečný zájem o akcie. To však naopak odmítl JUDr. Žáček a jednání v tomto směru byla ukončena. Banka poté prodala své akcie firmy zpět Meinlovi.

V listopadu 1939 byly správní radou projednány podklady k uzavření nových služebních smluv vedoucích osob. Dr. Viktor Lippert obdržel novou smlouvu s platností do konce roku 1949, která obsahovala i penzijní nároky pro vdovu v případě jeho úmrtí. Současně se rada musela zabývat i doplněním správní rady o nové členy, protože mnozí dosavadní členové v důsledku politické situace odstoupili. Na zasedání 31. ledna 1939 bylo přijato nově 7 členů. Jejich jména působí doslova jako seznam státních reprezentantů. Dr. Josef Matoušek, bývalý ministr průmyslu a obchodu a senátor, František Ježek, bývalý ministr zdravotnictví a rovněž poslanec. Členem se stal dokonce JUDr. Vojtěch Dolejš, bývalý pražský policejní prezident. Z oboru průmyslu to byl Ing. Josef Graulich, vrchní ředitel Akciové společnosti pro průmysl mléčný, které patřila mj. Radlická mlékárna, významnou osobností byl JUDr. Václav Rajtora, československý patentový zástupce a JUDr. Petr Růžička, náměstek generálního sekretáře Ústředního spolku průmyslu cukrovnického. Počet doplnil i dosavadní ředitel firmy Meinl JUDr. Bedřich Bach. Současně byl jmenován za prokuristu Ing. Svatopluk Čech. O něm bude ještě řeč, protože se v roce 1945 stal jako jediný, národním správcem firmy.

Než firma stačila vyhodnotit hospodaření za rok 1938, došlo k odtržení Slovenska a o den později již pochodovaly tisíce německých vojáků Prahou. Vznikl Protektorát Čechy a Morava, který se stal autonomní oblastí Německé Říše. Firma přišla o dalších 12 filiálek na Slovensku a ze správní rady abdikoval Ferdinand Bloch-Bauer, který pro svůj původ už na podzim 1938 odešel do Švýcarska. Nebyl jediný, během pár měsíců se vystřídali v radě další osoby.

Příchodem Němců do Prahy nastal nebyvalý obchodní ruch prakticky ve všech obchodech od Bílé Labuti až po Meinlovy filiálky a Lippertovo lahůdkářství. Němci byli doslova v úžasu nad širokou nabídkou zboží a kupovali co jen šlo. V Německu bylo od nástupu Hitlera řízené hospodářství, které se orientovalo na válečnou výrobu a zásobování obyvatel pokulhávalo. Mnohé luxusní zboží nebylo volně k sehnání a pokud ano, bylo drahé. Před válkou byl kurs naší koruny silnější. Za 100 RM bylo asi 76 Kč. Říšská banka po 15. březnu 1939 stanovila nový kurs 1 RM za 10 K, čímž jí devalvovala oproti reálné hodnotě o 30 %. Nelze se tak divit, že Němci lační po zboží, navíc mající zvýhodněnou marku nakupovali jako zběsilí. Zvýšený prodej, ale pokračoval i po jejich nabažení. Bylo jasné, že zahájení války je jen okamžikem, který přijde velmi brzy a tak Češi začali nakupovat do zásoby. Vývoj jim dal záhy za pravdu. V pátek 1. září 1939 vypukla druhá světová válka a měsíc poté, od pondělí 2. října 1939 byl na území protektorátu zaveden přidělový lístkový systém nejprve na potraviny a od prosince 1939 poukázky na textil a obuv. Řízené válečné hospodářství dorazilo i k nám.

I přes uvedené komplikace, uváděl ředitel Bach ve zprávě pro banky informace, že se po zahájení války podstatně zvýšil obrat firmy, což trvalo jen do doby zavedení lístků. Objevily se první zásobovací potíže, zejména s dovozem kávy, ale jinak stoupal prodej všech jiných komodit. Během roku 1940 se začaly objevovat další problémy. Omezoval se prodej kakaa a čokolády. Snížením přidělu mouky poklesla výroba keksů a sušenek o jednu třetinu oproti roku 1939 a dále klesala i z důvodu snižování přidělu cukru nejen pro výrobu, ale i detailní prodej. Jediná součást firmy, která měla nejen stále dobrý prodej, ale dokonce zde výrazně posiloval, bylo Lippertovo lahůdkářství a vinná restaurace, kterou si nacisté velmi oblíbili.



Vchod do restaurace v pasáži s nápisem „V“ a cedulí Židům nepřístupno (spolu s K.H. Frankem, NAČR), Výlohy prodejny Lippert, 1942 (Feitl)



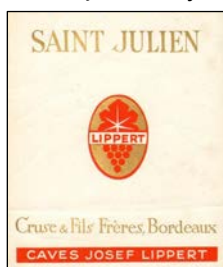
Už za první republiky byla Lippertova restaurace místem pro vyšší společnost a nejinak to bylo i v době okupace. Sorta lidí, kteří závod navštěvovali se změnila. Vysocí pohlaví zde pořádali pitky a skupovali ve velkém archivní vína a lahůdky. Obchod i restaurace v rámci arizačních zákonů zakázal vstup Židům. Do podniku chodil s velkou oblibou SS-Obergruppenführer a státní tajemník Úřadu říšského protektora v Praze Karl Hermann Frank. Údajně si oblíbil tzv. modrý pokoj, kde se konaly třeba i valné hromady firmy Meinel nebo některá zasedání správní rady. Do restaurace zašel i v rámci propagandistické akce dne německé policie v neděli 15. února 1942, aby mezi hosty osobě vybral peníze do kasičky ve prospěch zimní pomoci (Winterhilfe). Lippertův podnik považoval za německý. Židé sem nesměli a jeho šéf dr. Viktor Lippert se přihlásil k říšské státní příslušnosti a plně se zapojil do práce pro Říši. Často se tu také konaly oslavy premiér německých filmů, které se točily v Praze. Jak šla válka, situace se zhoršovala i zde a v roce 1943 musela být restaurace uzavřena. Její provoz byl obnoven až v na konci května 1945.



K. H. Frank vybírá u Lipperta do kasičky, 1942

Lippertův závod však byl jen jednou částí firmy Meinel. Ta větší část vyráběla rozličné potraviny. Jak se rozvíjela válka, bylo stále složitější nejen vyhovět lidem v dodávkách, ale také zajistit potřebné kvalitní suroviny. Nezbylo nic jiného, než začít s výrobou levnějších produktů a hlavně s výrobou náhražek. Výhodou celé výroby byl zajištěný trvalý prodej německé armádě, díky kontaktu firmy s Němci. Z celkového množství vyráběné marmelády odebírala armáda až 40 % produkce a to nemluví o dalších produktech. Jak se zhoršovaly dodávky cukru, klesala tím i výroba keksů a marmelád. Proto firma zahájila výrobu těstovin. Poměrně dlouho jí trvalo získat živnostenský list, ale ten opět díky kontaktům získala. Za částku asi 160.000 K koupila stroje a počítala, že bude vyrábět asi 20 vagonů těstovinových výrobků ročně. Největší část tuzemské výroby pokrývala firma Bratři Zátkové, která měla asi 60 % podíl na trhu. Přestože výrobců bylo dost, na pokrytí spotřeby v celé zemi to plně nestačilo. Proto měl Meinel šanci uspět a zvýšit časem výrobu.

Už v roce 1940 začala příprava na zavedení výroby náhražek čaje. Ten se sice ještě stále dovážel, ale již se vědělo, že bude v prodeji rovněž výrazně omezen.



Vinné etikety se značkou Josef Lippert, konec 30. let

Náhražky čaje se začaly vyrábět z jahodového a malinového listí. Za tím účelem firma Meinel zřídila 83 sběrných míst v Čechách a 35 na Moravě. Podle ředitele Bacha byla výroba zahájena „na zcela primitivním zařízení a s ohledem na výrobu, která bude po válce opět zastavena“. Bylo zřejmé, že náhražky jsou jen dočasným řešením. Prodávaly se v balení 50 gramů za 3,10 K nebo 100 gramů za 6 K v oranžově-zelených balíčcích.

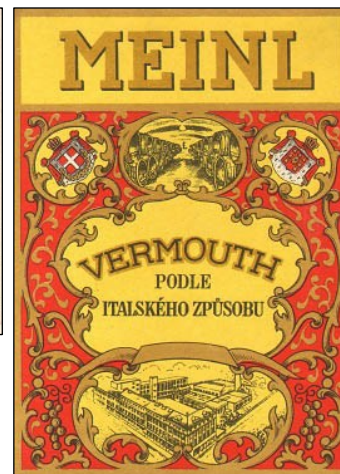
Velmi výrazně rostl obrát v prodeji vína. Jen mezi rokem 1939 a 1940 stoupl z 300 tisíc litrů na 800.000 litrů a podle ředitele Bacha by bylo možné hladce zvýšit produkci až na dva miliony litrů. Jenže vzhledem k válce bylo velmi málo zemí, odkud bylo možné vína ještě dovážet. Firma intenzivně uvažovala o zavedení vlastní výroby ovocných vín. Nakonec byla zahájena výroba vlastního vermutu italského typu.



Po celý rok 1940 výroba bojovala s dodávkami cukru. I přes snížené kvóty se stále vyrábělo a firma potřebovala asi 12 vagonů měsíčně. Z toho bylo určena asi polovina pro filiálky a druhá polovina pro továrnu v Libni.

Zajímavou součástí firmy byla tzv. hospodyňská poradna. Byla otevřena už v září 1938 v prostorách filiálky Lippert v paláci Generali. Bezplatně zde každé všední dopoledne mezi 8-11 hod. a odpoledne mezi 15-18 hod. radili hospodyňkám jak levně a chutně vařit. V době přidělového systému to byla často neocenitelná služba. Vydávaly se tištěné recepty a předpisy jak jídlo připravit, přirozeně ze surovin a výrobků firmy Meinel. Poradna byla od roku 1940 také na Václavském náměstí a postupně i na hlavních filiálkách.

Fotografie regálu vín z prodejny lahůdkářství Lippert a dobová reklama firmy, 1938



Ještě v říjnu 1938, když přišla firma o sudetské filiálky, uvažovala o snížení kapitálu na 10 milionů Kč. Bilanční hodnota podniku se snížila o odprodané domy v Karlových Varech a Opavě. O rok později ještě přišla o slovenské filiálky, ale současně došlo ke zvýšení ceny nových zařízení. V prostorech továrny na keksy byla vybudována výroba těstovin nákladem 3.007.000 K a v dalších letech se dále rozšiřovala. Za prodané filiálky dostala z Vídně po schválení transakce Národní bankou pro Čechy a Moravu peníze. Slovenské filiálky byly vloženy do nové firmy Julius Meinl, s.r.o. Bratislava, která vznikla 10. června 1941. Původně se uvažovalo o vzniku akciovky, ale nestalo se. Meinl Praha vložil filiálky jako nehmotný vklad, za který dostal podíl 1.950.000 Ks z kapitálu 2 milionů Ks a svoji účast poté prodal mateřské firmě ve Vídni. Firmě tak patřilo 75 filiálek, z čehož 34 z nich bylo v Praze.

Bilance firmy i díky rostoucímu obrátu a zisku byla stále vysoká, dokonce natolik, že se správní rada rozhodla přistoupit ke zvýšení kapitálu na vrub zdaněných rezerv. Původně to mělo být dvojnásobek kapitálu, ale nakonec zněl návrh zvýšení na 22.500.000 K. Valná hromada konaná ve čtvrtek 17. října 1940 návrh přijala a to formou nakolkování původních akcií ze 400 Kč na 600 K a poté došlo k jejich přerazítkování.

V neděli 22. června 1941 zahájila německá vojska operaci Barbarossa, kterou zastavila až v prosinci krutá zima, pouhých 45 km před branami Moskvy. Silně vyčerpaná německá armáda nedokázala odrazit sílící odpor Rudé armády. Ani zvláštní prodejny Meinl určené na frontě pro příslušníky branné moci je nedokázaly kávou ani alkoholem víc motivovat. Během roku 1941 na domácím trhu téměř úplně odpadl prodej koloniálního zboží, které se nedalo dovážet. Výrazně klesl prodej čokolády, kakaa a čaje. Prodej nových produktů jako těstoviny, likérů a vína dokázal obrát udržet. Výroba marmelády se dokonce zvýšila o 50 %, čímž se nahradil úbytek z kávy a čaje. Však byly do rozšíření výroby investovány další 4 miliony K. Za další milión došlo k rozšíření prostor u Lipperta o místnosti v 1. patře a zadní část místností podniku, díky čemuž se i zde opět zvýšil obrát a přirozeně i zisk.

Během roku 1941 došlo ke změně v organizaci koncernu Meinl. V Berlíně kdysi vznikla národní pobočka pro Německo. Připojením Rakouska k Říši najednou existovaly v jednom státě dvě firmy, ta v Berlíně a ve Vídni. Zavedením německého tržního řádu do firmy, bylo nutné oddělit velkoobchod a maloobchod. Berlín se věnoval velkoobchodům, Vídeň měla na starost všechny prodejny. Kromě toho vznikl velkoobchod Hansa, který řešil třeba velké dodávky pro armádu. Podobné řešení vyčlenit velkoobchod bylo přijato i v Praze.

Ve středu 12. března 1941 byla třemi společníky založena firma Lippert Grosshandels Gesellschaft m.b.H. (Lippert, velkoobchodní společnost s r.o.) s kapitálem 4.000.000 K. Majoritní podíl 95 % byl firmy Julius Meinl akc. spol. S podíly po 100.000 K se ještě vlastně „na oko“ podíleli Dr. Viktor Lippert a ředitel JUDr. Bedřich Bach. V interních materiálech se vyskytla zmínka, že firma tyto podíly vlastně jen půjčí. Kapitál byl splacen jen z poloviny. Ministerstvo vnitra mělo drobné výhrady ke zřízení společenské smlouvy a než došlo na její opravu, vznikl drobný problém se jménem. Lahůdkářství Lippert, ač součástí firmy Meinl, pracovalo stále pod původní firmou. Proto byl současně s nutnými změnami upraven také název a místo Lippert bylo použito jméno „Hansa“. Po schválení změn byla firma zapsána 26. února 1942 do rejstříku. Jednateli byl centrální ředitel Bedřich Bach a obchodní ředitel Karl Kappeller. Právo prokury dostal Arnošt Weis, Ing. Svatopluk Čech a Rudolf Mödritzer. Svoji činnosti zahájila Hansa převzetím velkoobchodu od Meinla k 1. červenci 1942.

O tom, že to byl dobrý plán, svědčí i krátká zpráva o tom, že se zdařil mimořádný obrát 25.000.000 K v sardinkách. Z uvedené částky bylo 5 milionů ještě za Meinla, zbytek už patřil Hanse. To, že odběratelem byla německá armáda se dá z objemu obchodu tušit.

Valné hromady 20. června 1941 se účastnilo 14 akcionářů se 37.226 akciemi. Největší část, 33.515 akcií (89,37 %) patřilo firmě Julius Meinl AG Wien. Dr. Viktor Lippert hlasoval s 1.769 akciemi (4,72 %) a Česká banka Union měla 1.392 ks (3,71 %). S ostatními akciemi hlasovali vždy po 50 ks, přítomní členové správní rady, kterým je půjčil hlavně Lippert. Firma Meinl výrazně posílila svůj podíl v průběhu roku 1939, kdy odkoupila akcie z rukou bank a také od Lipperta. Ten musel vyplatit sestru z dědictví po otci a také se zavázal, že uhradí dluh po otci. Výše uvedený poměr akcií asi platil až do roku 1945, což dokládá počet akcií v archivu. V něm je celkem 3.889 ks, které dávají podíl banky, Lipperta a akcií, které se půjčovaly členům správní rady. Zbytek tedy možná leží dodnes ve Vídni u firmy Meinl.

Změna držby akcií vysvětluje fakt abdikace bankéřů ve správní radě a výměnu za lidi spjaté s Vídni. Vždy to byli říšští Němci jako generální ředitel Kurt Schechner nebo lipský obchodník Martin Redlin. Své lidi si prosadil i Viktor Lippert. Třeba komerčního inženýra Karla Ulricha a Eduarda Koppa, který byl ředitelem Lippertových podniků v Praze.



Julius Meinl II. na sjezdu DAF, 1940





Návrh jídelny podniku Lippert, R. Hildebrand, 1930



Škody na budovách a strojích byly vyčísleny na 7.405.000 K, některé zprávy uvádí dokonce celkové škody na 9.161.821 K.

Do konce roku 1941 došlo ještě k otevření nových filiálek v Praze, Mladé Boleslavi, Kralupech nad Vltavou a Lounech. Plánovala se filiálka ve Slaném, Brně a Poděbradech. V roce 1942 došlo už jen k otevření té v Brně, současně byla jedna filiálka uzavřena (v dokladech není uvedeno která). V lednu 1943 byla uzavřena restaurace Lippert a její provoz se obnovil až po válce. Takže v provozu zůstalo 75 filiálek, z nichž 34 bylo v Praze. Vlastně přibližně stejný počet, jako na začátku války. Podle účetní zprávy k 31. prosinci 1941 byla hodnota všech pozemků a strojního zařízení oceněna částkou 51.849.000 K. Hodnota filiálek činila 11.721.000 K, z toho vybavení filiálek 3.600.000 K.

Válka zasáhla i do počtu zaměstnanců. Firma si vychovávala vlastní učně. V roce 1941 jich měla 33, v roce 1942 jich bylo 40 a o rok později už 72 učňů. Ti byli důležití, protože z řádného personálu bylo odvedeno v rámci totálního nasazení v roce 1942 86 osob a v roce 1943 dokonce 168 osob. Se stávajícími lidmi se podařilo ještě v roce 1942 dosáhnout čistého zisku 5.998.091,55 K, při rostoucím obrátu ve výši 155.475.000 K. Vlastní výroba se v tom podílela částkou 23.620.000 K. V roce 1943 už došlo k poklesu. Čistý zisk byl 3.391.340,40 K při obrátu 154.858.000 K a podílu vlastní výroby za 22.753.000 K. Za oba roky byly vyplaceny už poslední, 6 % dividendy.

Výsledky společnosti byly zatím velmi dobré a toho využila správní rada. Na valné hromadě 8. ledna 1942 došlo k druhému zvýšení kapitálu o dalších 11.250.000 K, tedy na celkových 33.750.000 K. Šlo opět o nakolkování akcií ze 600 K na 900 K a to na vrub rezerv, zpětně k datu 1. ledna 1941. Konečné schválení nového znění stanov vydalo Ministerstvo hospodářství a práce až 8. října 1943. Se změnou stanov byl snížen i počet členů správní rady z původních osmnácti na dvanáct členů s tím, že nejnižší možný počet byl dokonce jen 7 členů.

Koncern Meinl během války skupoval různé podniky. Maďarský Meinl v roce 1942 koupil 25% podíl na obchodu s vínem v Topolčanech a slovenský Julius Meinl s.r.o. v roce 1943 koupil větší část akcií Prvé trenčianské borovičkové a likérové továrně, úč. spol. v Trenčíně. Nezáhalel ani pražský Meinl, když koupil akcie firmy A. Vomáčka akc. spol. Byl to velkoobchod kávou a čajem, který založil v roce 1921 obchodník Antonín Vomáčka. Firma měla tři obchody v Praze, vlastní pražírnu a velkoobchod. V říjnu 1938 došlo ke změně na akciovou společnost, která měla kapitál 1.500.000 Kč, rozdělený do 3.750 ks akcií po 400 Kč. Během války se stala výroba neúnosnou a někdy asi v roce 1944 firma Meinl koupila 3.725 ks, tj. 99,33 % akcií. Pro zhoršenou situaci podniku musela firma později přistoupit k odpisu hodnoty akcií na 845.000 K. Kromě toho firma Meinl dlouhodobě vlastnila 2.403 ks, což bylo 8,01 % akcií Orion, továrny na čokoládu, a.s. v Praze v bilanční oceňovací hodnotě 2.902.839,30 K.

Rok 1944 znamenal pro každodenní spotřebu jen využívání náhražek. I těch byl nedostatek a vedl k dalšímu poklesu obrátu a zisků. Na úterní dopoledne 11. července 1944 byla svolána jubilejní 20. řádná valná hromada. Jedním z bodů bylo opětovné zvýšení kapitálu, tentokrát na 37.500.000 K. Opět byla zvolena forma nakolkování akcií z 900 K na 1.000 K. Provedena měla být zpětně k 1. lednu 1943. Ministerstvo hospodářství a práce schválilo záměr 4. ledna 1945. Tento krok však pozdější národní správce usnesením z 19. června 1947 zrušil a rozhodl, že kapitál bude v původní výši 33.750.000 K. Přestože byly akcie již orazítkovány, ale v té době již uloženy v povinné úschově. Jedním z důvodů ke zrušení rozhodnutí byly i události z března 1945, které ovlivnily firmu na dlouhé měsíce.

V neděli 25. března 1945 bylo jasno a slunečno. Do velikonoce zbýval týden a hospodyňky přemýšlely, jak z toho mála co je na trhu upečou mazance nebo beránka. Právě připravovaly nedělní oběd, když se nad Prahou v 11:48 hod. rozezněl zvuk sirén a začal první z dvanácti po sobě jdoucích náletů, ve kterých svrhlo americké letectvo přes 12 tisíc trhavých bomb. Za cíl měli průmyslovou oblast Libně, Vysočan a letiště Letňany, Kbely a Čakovice. Přestože byla neděle a v továrnách nebyl velký počet dělníků, zahynulo při náletu 235 osob. Poškozeno bylo 1.360 budov, přímým zásahem postiženo 527 budov z nichž 90 bylo zcela zničeno. Jednou ze zasažených a významně poškozených objektů byly i ústřední závody Meinl. Ohnisko zásahu dopadlo na střední trakt budovy B, který byl zcela zničen. V budově byla pražírna kávy, čajirna a balírna se všemi zde umístěnými stroji. Vyhorela registratura, archiv, sklad papíru a obalů a kanceláře v horních patrech. Obětavostí úředníků se podařilo zachránit účetní knihy a větší část písemností. V plamenech a při následném hašení bylo zničeno zboží za skoro 3 milióny K.



Unikátní snímky ústřední budovy Meinl v Libně po náletu z 25. března 1945, pořízené pro znalecký posudek k vypočtení škod. (Archiv ČNB)

Část kanceláří zůstala provizorně v továrně, v místech kde se dalo úřadovat, kanceláře velkoobchodu našly útočiště v zavřené Lippertově restauraci. Továrna na keksy a těstoviny byla poškozena jen lehce a dala se snadno opravit k znovu zahájení výroby. S výjimkou keksárny, která byla už dříve z důvodu uhelné úspory úředně zastavena. Výroba marmelád zůstala zcela neporušena, stejně jako výroba likérů a kupodivu i vinné sklepy. Zásobování prodejen není škodami ohroženo. Firma si rychle obstarala náhradní zboží, to zničené představovalo zásobu pro filiičky asi na 14 dní prodeje. Citelně byla postrádána balírna se speciálními stroji. Zpráva o škodách uvádí, že po válce bude výrazně postrádána pražírna kávy, než se podaří sehnat nové vybavení.

Po náletu v březnu 1945 už každý tušil, že konec války je otázkou času. Mnozí z těch, co se ještě před pěti roky hrdě hlásili ke své říšskoněmecké příslušnosti by na ní nejradyji zapomněli a zase byli Rakušany nebo Čechy. Někteří za svoje přihlášení se k Němcům zaplatili vysokou daň a to už během války. Od roku 1942 byly z řad zaměstnanců posílány mnozí Češi do těžkého průmyslu u nás i v Německu v rámci totálního nasazení. Ani Němci neunikli. Ti byli většinou povoláni do řad wehrmachtu, bojovat za svého Vůdce.

V roce 1943 došlo na úředníky a dokonce i členy správní rady. Lippertem dosazený člen správní rady Karl Ulrich se narodil 25. listopadu 1907 v Petřvaldu u Karviné. Město obsadili v říjnu 1938 Poláci a v září 1939 se zase připojilo k Říši. Každý občan zde narozený, získal říšskoněmecké občanství, podobně jako to bylo u Rakušanů po Anšlusu. Sám Ulrich o něj velmi stál, byl aktivním členem NSDAP, Národněsocialistické organizace pro péči o blaho lidu NSV a členem Podpůrné členské organizace SS (Fördernde Mitglieder der SS), která finančně podporovala zbraně SS. Jako takový byl na konci války povolán do Wehrmachtu, se kterým se dostal na východní frontu. Byl nasazen v Estonsku, kde také 13. října 1944 zahynul. O trochu lepší osud měl ředitel Lippertových podniků Eduard Kopp. Narodil se 9. února 1904 v německé rodině v Lipníku nad Bečvou. K německví inklinoval od mládí, i proto se dostal do styku s Lippertem. Během pražského povstání byl 4. května 1945 zajištěn ve svém bytě a odvezen do sběrného tábora pro Němce. Jeho další osud dokumenty neuvádí, zřejmě byl zařazen do odsunu.

Podobně rozdílný osud potkal i dva vysoké úředníky firmy. Arnošt Weis a Jindřich Prudič byli v roce 1935 jmenováni samostatnými prokuristy. Arnošt čili Ernst Weis se narodil 9. července 1902 v Křižanech u Liberce a začínal jako obchodní příručí. Když nastoupil do firmy Meinl, dostal se pílí do funkce disponenta a pak prokuristy. Při sčítání lidu v roce 1930 se nechal zapsat jako Němec. Počátkem roku dostal rozkaz do Wehrmachtu, ale tam se mu nechtělo. Začal hledat svědky, že se vlastně do archů v roce 1930 nezapsal sám, ale vlastně ho tam jako Němce zapsal někdo jiný. Nic nezabralo a 10. dubna 1943 musel z teplého místa prokuristy narukovat. Do Prahy se už nikdy nevrátil. Také jeho stopa končí a nevíme zda šel do odsunu nebo padl na bojišti.

Ne každý vysoký úředník firmy byl Němec. Prokurista Jindřich Prudič se narodil 15. května 1896 v Praze. Jeho otec Josef Prudič měl vlastní koloniál a obchod kávu ve Školské ulici. Jindřich začínal též jako obchodní příručí, ale v roce 1921 se psal jako obchodník koloniálním zbožím. V roce 1926 nastoupil k firmě Meinl jako inspektor filiiček s platem 3.000 Kč měsíčně, počátkem 30. let dokonce povýšil na vrchního inspektora s platem 5.000 Kč měsíčně. Z titulu své funkce velmi často jezdil po celé republice, ale i do Vídně, Zábřehu, aby se v rámci concernu školil. V roce 1938 se stal náměstkem ředitele s ročním platem 70.000 Kč. V červnu 1945 se stal stálým soudním znalcem pro obor potravin. Po jmenování národní správy do firmy Meinl byl pověřen převzetím a znovu začleněním pohraničních filiiček do tuzemského Meinla. Viděl, že cesta znárodnění tak velké firmy bude otázkou času a šanci k dalšímu růstu v podniku už neviděl reálně. Kolem sebe měl řadu příležitostí. Nechal se 14. února 1946 jmenovat národním správcem Česko-moravské velkoobchodní společnosti rybami s. r. o. a Vaňhovy rybárny, společností s. r. o., která provozovala slavný rybí automat v Praze na Václavském náměstí. Pro neslučitelnost s prací u Meinla dal výpověď a v listopadu 1946 po dvacetileté službě z firmy odešel. Zdá se, že do nového působiště si zapomněl vzít kus své poctivosti. Cenový odbor magistrátu hl. m. Prahy vydal 26. dubna 1947 trestní nález, podle kterého se Prudič jako národní správce dopouštěl či dal souhlas k nákupu bez účtů za přemrštěné ceny a vystavoval fiktivní doklady, aby vyhovovaly předpisům. Nakupoval kávu, mouku a další potraviny na černém trhu. Sám se prý podílel na nákupu 5 kg surové kávy za cenu 300 Kčs/kg, kterou fingoval údajným nákupem zeleniny v ceně 1.500 Kčs. Vše doznal, za což mu byla uložena pokuta 80.000 Kčs a také povinnost zveřejnit odsuzující výrok na vlastní útraty v deníku Rudé Právo, Svobodném Slovu, Lidové Demokracii a v Právu Lidu. Na počátku června 1947 se rozvedl a odstěhoval do Mokré u Podmokel. Hned po únoru 1948 byl z funkcí obou národních správ okamžitě odvolán a nahrazen jinými.

Ještě zpět k Němcům. Mnozí byli vlastně původem Rakušané a doufali, že se dostanou ještě do Vídně. Ta už byla na druhé straně fronty. Ředitel firmy JUDr. Bedřich Bach zmizel z Prahy až 8. května 1945. Úředně se odhlásil a odjel neznámo kam. Naopak Karl Kappeller v Praze rok uvízl. Narodil se ve Štýrském Hradci a jako Rakušan žil od roku 1919 v Praze, přesto se za celých 26 let prý nenaučil česky a stýkal se výhradně s Němci.



Záběr továrny ze dvora, 1945 (ČNB)



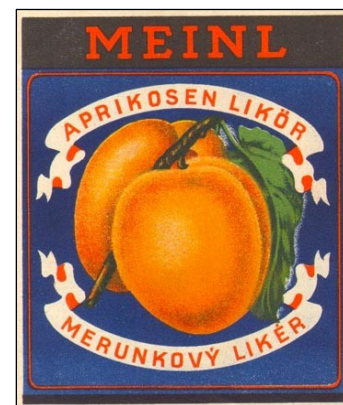
Karl Ulrich (1907-1944)



Eduard Kopp (1904 - ?)



Arnošt Weis (1902 - ?) Jindřich Prudič (1896 - ?)



Podle šetření policie byl horlivým stoupencem Sudetoněmecké strany už před válkou a zaměstnával v domácnosti i firmě většinu úředníků prý jen s podobným smýšlením. S Čechy jednal údajně korektně, ale odměřeně. Po prokázání, že není říšský Němec, ale má rakouskou příslušnost dostal v dubnu 1946 povolení k trvalému přesídlení zpět do Vídně, kam odjel ve čtvrtek 16. května 1946.

Osud Němce v Praze dopadl i Viktora Lipperta a jeho ženu Käthe. Ona byla rodilou Němkou, narodila se v Prusku. On požádal o říšské občanství ihned po vzniku Protektorátu Čechy a Morava. Přihlášku do NSDAP podepsal 1. dubna 1939 a své nové občanství získal ve středu 20. září 1939. To, že byl aktivním nacistou věděla dávno celá Praha. Když vypuklo v Praze povstání, pokusili se Lippertovi 5. května 1945 narychlo opustit Prahu. To se jim nezdařilo a oba byli s dalšími Němci internováni v Malé pevnosti v Terezíně. Po několika měsících nejistoty byli převezeni do sběrného střediska v Modřanech u Prahy. Kde čekali na odsud. Ve čtvrtek 16. května 1946, kdy byl vypraven transport s označením E. Ve vlaku, který odvázel přes tisíc pražských Němců do Anglo-americké okupační zóny, seděli mezi jinými ve vagónu č. 24 i Lippertovi a jeho sestra Marie Knappová. Vlak směřoval do oblasti Mnichova, ale Lippert uvedl v dotazníku, že by si přál odjet do Warmenstainachu v regionu Horní Franky, který sousedí s Durynskem. Měl k tomu vážný důvod. V roce 1943 koupil ve městě Meiningen starý hotel Saský dvůr. Durynsko i Meiningen ležel v Sovětské okupační zóně a do hotelu se dokonce nastěhovalo velitelství Rudé armády. S nástupem do vlaku jeho stopa v českých archívech končí a jeho další osud zůstává záhadou. O hotel nepřišel, v Německu se tolik neznárodňovalo, tak jako u nás, ale hotel ve východní zóně, který byl navíc obsazen nebylo žádné terno. Údajně se v pozdějších letech dostal do západní části Německa. Ani Käthe Walter-Lippert se už nevrátila na divadelní prkna a její dřívější sláva zůstala v zapomnění. Veškerý jeho majetek, který Lippert zanechal v Československu, mu byl konfiskován podle dekretů prezidenta republiky a propadl státu.

Jméno Lippert, ale nezapadlo a existovalo až do roku 1948, stejně jako firma Meinl. To co se s firmou dělo v letech 1945-1948 je neméně zajímavé. Jedním z prvních vydaných tzv. Benešových dekretů, byl ten o zavedení národních správ. Ty se dosazovaly na veškerý majetek, který patřil Němcům, Maďarům a kolaborantům a byl tzv. opuštěn nebo byl řízen osobou státně nespolehlivou. Třetím důvodem pro zavedení národní správy bylo zajištění plynulého chodu výroby. To jestli patří celý podnik nebo část Němcům a kolaborantům se teprve mělo rozhodnout. Pokud ano, byl majetek konfiskován bez náhrady. Zavedením národní správy byli z řízení podniku vyloučeni majitelé a členové správní rady. Jen národní správce měl veškerou moc nad firmou, kterou musel spravovat jako by měla patřit státu.

Národním správcem firem Julius Meinl a.s. a Hansa, velkoobchodní společnost s r.o. byl výměrem ministerstva vnitřního obchodu v pátek 8. června 1945 jmenován dosavadní prokurista firmy Ing. Svatopluk Čech, který představoval kontinuitu ve vedení. Po útěku ředitele Bacha převzal spolu se závodní radou řízení firmy a stal se vedoucím ředitelem. O práci ve firmě Julius Meinl byl vždy velký zájem. Zaměstnanci dostávali poměrně vysoké platy a vedoucí filiálky navíc pravidelně každé dva měsíce provize z dosaženého obrátu. Kdysi si firma mohla z uchazečů vybírat. Desítky míst uvolněných po Němcích bylo nutné rychle zaplnit a tak úroveň výběru klesla. Na Ing. Čecha byl z mnoha stran vyvíjen nátlak, aby přijal konkrétní lidi, hlavně do vedoucích pozic. Takto politicky dosazenou osobou byl Antonín Podruh, který se stal ředitelem Lippertových podniků, ale o něm až za chvíli.

Ing. Čech byl prakticky jediným národním správcem až do znárodnění podniku. V roce 1947 k němu sice byli najmenovány další dvě osoby, ale ty funkci nikdy nepřevzali a byli za pár týdnů zase odvoláni. Řízení všech podniků spadající pod firmu Meinl, ale Ing. Čech sám zvládnout nemohl a proto 31. května 1946 udělil prokuru několika svým úředníkům. Antonín Dvořák, Rudolf Minichthaler a František Srbek byli jmenováni až po předchozím souhlasném stanovisku závodní rady. Ta byla jedinou protiváhou ředitele a vyvážila nejen jeho moc, ale kontrolovala vedení podniku v zájmu zaměstnanců. Přirozeně stále větší díl vlivu získávaly odbory. Bez vyjádření obou organizací nemohl ředitel získat ani zbrojní průkaz, natož přijmout strategické rozhodnutí.

Obnovením Československa vznikla situace, kdy zde existovaly tři firmy jménem Meinl. Kromě akciové společnosti v Praze, tu dále byl slovenský Meinl, který ještě převzal zpět tři filiálky původně připojené k Maďarsku. Do něj byla rovněž zavedena národní správa, ale prakticky až do roku 1948 si slovenská část firmy udržovala samostatnost vůči Praze. Jen filiálka v Užhorodě byla definitivně odepsána, protože už nespadala do našeho státu. Třetí částí Meinla byly filiálky v pohraničí, které se opět začleňovaly do pražského Meinla, ale po právní stránce vlastně patřily Meinlovi ve Vídni. I na jeho majetek byla uvalena národní správa, pokud šlo o část ležící na území Československa. Přesto firma Julius Meinl a.s. v Praze vykazovala v roce 1946 všech 103 prodejen, z nichž 33 bylo v Praze jako své.

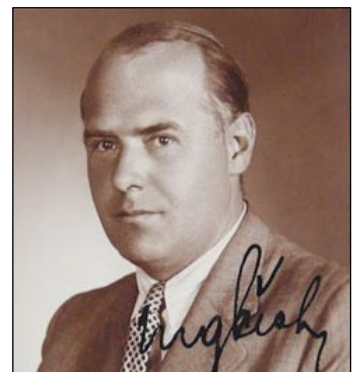
Jedním z problémů oné právní situace několika firem musela v jednom případě řešit až vláda. Právě na úřad předsednictva vlády doputovala dne 17. května 1946 petice zasláná družstvem Jednota, spotřební, výrobní a úsporné družstvo v Litoměřicích, sepsaná o sedm dní dříve, aby vláda umožnila Jednotě převzít objekt č.p. 1403 v Litoměřicích, který byl před válkou původně majetkem jednoho družstva, které bylo pod nátlakem okupantů dáno do likvidace a donuceno dům k 1. lednu 1939 prodat firmě Julius Meinl AG. Wien, která ho



Hotel Saský dvůr v Meiningenu patřící Lippertovi, foto 1938



Lippert



Ing. Svatopluk Čech (*14.7.1908 - ?)



převedla na svoji Hansu. Byl to malé skladiště s několika kanceláři, ale leželo na výhodné poloze nedaleko horního nádraží. Po obnovení republiky převzala areál centrála Meinl v Praze a zásobovala odsud okolní prodejny. Také družstvo Jednota, které vzniklo až po osvobození, mělo na nově osidlovaném území zajistit zdejší lidem zásobování a tento objekt chtělo získat do svého majetku. Petice podpořená Okresní odborovou radou i správní komisí zdůrazňovala práci družstva ve smyslu vládního programu osídlení a nevyhnutelnost přidělu tohoto objektu družstvu. Vláda petici vyhověla a Ministerstvo vnitřního obchodu dotlačilo národního správce firmy Meinl k následné dohodě o převodu objektu na Jednotu. Právní stránka, že objekt patřil jiné firmě Meinl, než té, za kterou jednal Ing. Čech v té době nikoho netrápilo, byl to majetek firmy Meinl a bylo jedno které.

Národní správa převzala firmu Meinl včetně dceřiné Hansy v poměrně dobrém stavu, ale bylo znát, že větších investic do oprav prodejen se za války neučinilo. Všichni občané se však snažili zapojit se do poválečné obnovy zničené země. Nejprve bylo nutné zajistit rekonstrukci vybombardované továrny, aby se obnovil co nejdříve původní provoz. Stavby nových staveb byly zakázány a i na opravy bylo nahlíženo velmi přísně. Továrna Meinl, ale byla důležitá k zásobování obyvatel a tak byla udělena výjimka pro rekonstrukční práce.

Obnova budov továrny probíhala postupně až do konce září 1947, kdy zbývalo jen dokončení fasád a vnitřní vybavení obnovených prostorů. Továrna nebyla jediné, co potřebovalo obnovit. Při následném požáru v továrně shořela řada účetních dokladů, které se nepodařilo obnovit. Nejdůležitější však bylo rozhybat obchod. Od počátku své existence až téměř do konce války byla firma Meinl v zisku. Na konci války, kdy klesal obrát a narůstaly náklady na provoz se už tolik nedařilo. Firmě se nevyhnuly ani ztráty při obchodování a za mnohými zákazníky začaly zůstat velké dluhy.

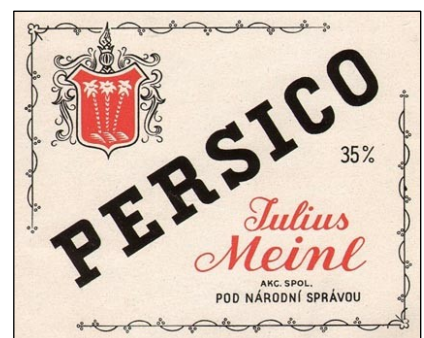
Ještě v roce 1947 nebyl dořešen obchod, který firma Meinl uzavřela během války. Od firmy Danielsen, Trabzon, Ginson, Ardu z tureckého Izmiru koupila za 43.953 K velkou dodávku lískových oříšků. Námořní loď, která zásilku přepravovala, ale byla ve Středozemním moři zabavena a zásilka prohlášena za kontraband. Mezinárodní právo označuje za kontraband i všechno zboží přepravované plavidly neutrálních států v době války, které může být válčícími stranami zabaveno, a tak znemožněno jeho doručení nepříteli. Pojistku za ztrátu nebylo možné požadovat, protože válečné riziko bylo a je u pojistek vyjmuty z podmínek pojišťovny a jde o riziko obchodníka.

Podniky Meinl měli v rámci svých obchodů filiálek obrovskou výhodu. Zboží se prodávalo jen za hotové, takže nevznikaly pohledávky. Jiná situace byla u dodávek z velkoobchodní činnosti. Velké závazky po sobě zanechali Němci. Wehrmacht a zejména NSDAP a podobné organizace po sobě zanechaly dluh ve výši 305.857,50 K. Nejen s touto nedobytnou pohledávkou se muselo nové vedení firmy vypořádat. Po válce zněl název firmy Hansa až příliš německy. Proto byl Ministerstvem vnitřního obchodu přijat návrh Ing. Čecha, který 23. října 1945 rozhodl o změně společenské smlouvy měnící jak provozní záležitosti, tak jméno firmy na Potravina, velkoobchodní společnost s.r.o., byla to jen kosmetická změna.

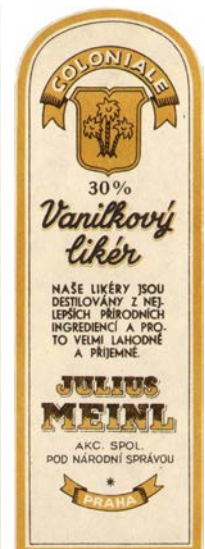
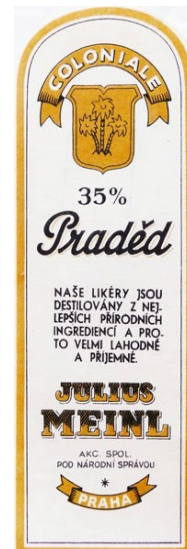
Zcela klíčové bylo hospodaření obou firem. V období od ledna do konce června 1945 měla Hansa obrát 20.155.000 K a hrubý zisk 2.339.000 K. Firma Meinl v téže době dosáhla obrátu 53.092.000 K a hrubého zisku 10.125.000 K. Z něj ale bylo nutné odečíst provozní náklady včetně mezd, takže po jejich odečtení vznikla ztráta 1.718.000 K. Náklady stoupaly zejména díky opravě továrny a prodej vážnul nedostatkem zboží. Do uvedeného obrátu byl zahrnut mimořádný prodej 253.575 ks krabiček sardinek za 3.504.169 K, tj. 6,60 % obrátu. Jedna krabička stála zákazníka 13,80 K a na této transakci bylo dosaženo hrubého zisku 796.225 K, tedy 22,72 %, to byl velmi slušný zisk. Vyššího zisku dosahovala už jen restaurace Lippert. Od roku 1943 byla uzavřena a jedno z prvních rozhodnutí národního správce bylo její obnovení. Na vykázaném obrátu 53 milionů se podílela sice jen částkou 218.614 K, ale hrubý zisk z této sumy za to činil plných 55 %.

Podniky Lippert, tedy prodejna lahůdek a restaurace byly v samém srdci města. Zdejší prodejna byla sice filiálkou Meinla, ale měla daleko širší výběr zboží. V prodeji a dovozu různých lahůdek měla vždy výsostné postavení a po válce měla prakticky monopolní postavení v celém Československu. Restaurace vycházející ze západních vzorů si už od počátku získala pověst exkluzivnosti pro nejvyšší společnost, vlastně v každé době. Proto byla hojně navštěvovaná cizinci a zdejší personál musel být na patřičné úrovni. Po obnovení podniků Lippert byl na místo zdejšího ředitele dosazen Antonín Podruh. Vlastně byl protlačen do této funkce jistou politickou stranou.

Antonín Podruh se narodil ve středě 23. října 1918 v Českém Krumlově. Patřil do odvodového ročníku 1937 a rozhodl se původně pro vojenskou kariéru. Stal se z něj četař aspirant, jenže přišel rok 1939 a on raději z vojska odešel. Do Prahy přišel v roce 1941. Co dělal za války není zřejmé, ale po revoluci se stal ředitelem podniků Lippert. Za tak bleskovým jmenováním stála KSC, která ho do funkce prosadila. Však se také 15. ledna 1946 přihlásil ke studiu na vysoké škole politické v Praze. Studoval při svém zaměstnání. V pozici šéfa exkluzivního podniku byl v každodenním styku s cizinci, ale také musel reprezentovat a mít odborné znalosti. Proto v lednu 1946 žádal ministerstvo vnitřního obchodu o vydání pasu k cestě do Lausanne, kde absolvoval dvou týdnů kurs určený hoteliérům, který pro něj byl skutečnou nutností. Jako ředitel podniku, ale nebyl vzorem solidnosti. Společnosti pro obnovení Lidic 31. května 1946 na jejich slavnost vyúčtoval



Antonín Podruh (*23.10.1918 - ?)



150 ks obložených chlebičků po 7 Kčs, přitom měl účtovat pouze 4,42 Kčs za kus. Trestní oddělení cenového odboru Magistrátu hl.m. Prahy mu proto udělilo pokutu 20.000 Kčs, protože podobně špatně účtoval i jiné objednávky. Jelikož se jednalo o soudruha, jemu povinnost zveřejnit odsuzující výrok v novinách nepřikázali. V listopadu 1948 byl potrestán další pokutou, tentokrát 30.000 Kčs, protože nakoupil od pekaře Františka Doležala z Brna 612,40 kg různého pečiva, bez krytí příslušnými potravinovými lístky a pečivo dál prodával hostům bez lístků, čímž připravil vázané hospodářství o 459 kg hladké pšeničné mouky. Ani tentokrát nemusel zaplatit žádný inzerát. To už byl feditelem nejen podniku Lippert, ale vedl Savarin, Národní klub, Restaurant Aerolinií a dokonce Restaurant Úřadu předsednictva vlády. Byl to zkrátka politický kádr.

Podniky Lippert utichly jen v noci na několik málo hodin. Nahoře v restauraci se zavíralo až po půlnoci. Časné ráno, kolem 5 hodiny se v podzemí, kde byla kuchyně, začala další směna ranní přípravu.

V roce 1946 bylo v podniku Lippert celkem 160 zaměstnanců, kteří dostali na mzdách 2.066.796,80 Kčs. Z toho většina byla vyplacena personálu v restauraci, na personál prodejny z toho připadlo jen 323.672,50 Kčs.

Přitom zaměstnancům všech filiálek Meinl bylo ve stejném roce vyplaceno na mzdy 2.356.791 Kčs. Kromě mezd se však vyplácely ještě slušné a další nároky. Průměrný plat zaměstnance včetně sociálních dávek činil za rok 1947 asi 3.800 Kč měsíčně. Personál, který byl vyplácen v týdenní mzdě (sluhové, dělníci v továrně atd.) dostal asi 2.390 Kčs měsíčně. Kromě toho se 102 obchodvedoucím vyplácely navíc provize z obratu. Jejich 274 prodavačů už měli jen určitě prémie či odměny. Počátkem roku 1946 zaměstnávala firma Meinl 679 osob se stálým měsíčním platem a 310 lidí s týdenním platem, celkem 989 lidí. O rok později to už bylo 693, resp. 333 lidí, takže počet zaměstnanců dosáhl 1.026 osob. Bohužel jejich fluktuace byla vysoká a ročně se obměnilo kolem stovky lidí.

Poměrně zajímavé je, že tak velký obrát zboží i zásobování filiálek zvládla firma jen s několika málo automobily. V majetku firmy bylo v roce 1946 v ústředních závodech v Libni jen 8 nákladních aut, včetně jednoho reklamního, podniky Lippert měli dvě dodávky a 2 vozy byly na filiálkách. Kromě toho měla firma 2 osobní vozy, které zakoupila v roce 1946. Jak je vidět, většinu služeb si firma zajišťovala po železnici nebo jinými dovozci. Podobně úsporně přistupovala i k filiálkám. Bylo zajímavé, že po celou dobu existence nepěla na vlastnictví filiálek, ale výjma zakoupených domů, byly všechny v nájmu. Za jednotlivé filiálky byly placeny neuvěřitelně rozdílné částky. Roční nájemné za filiálku v Aši činilo pouhých 200 Kčs, naopak nejvyšší bylo v Brně, 112.000 Kčs. Nájemné za všechny filiálky za rok 1946 činil 1.644.407,35 Kčs. Výjimku tvořily podniky Lippert, které v součtu nejsou. Za obchod bylo v roce 1946 nájemné 254.740,70 Kčs a za restauraci 551.450,20 Kčs. Podniky Lippert, ale také dosahovaly jak vysokého obrátu, tak zisku. Jen za období prvních dvou měsíců v roce, které byly rok od roku dosahovány lepší výsledky. Za rok 1946 to bylo 1.938.000 Kčs, za stejné období 1947 to bylo 4.552.000 Kčs, tedy nárůst o plných 134,90 %. Přitom nárůst výroby a prodeje činil průměrně 29,80%, jen velkoobchod se propadl o 28,70 %.

Za rok 1946, jak uvádí tabulka, byl celkový obrát firmy Meinl 379.973.900 Kčs. Podniky Lippert se na tomto obratu podílely 6,29 %, vlastní výroba potravin v Libni se podílela částkou 44.105.803 Kčs, což bylo 11,60 % obrátu. Když začal Meinl budovat svoji síť filiálek, soustředil se na německy mluvící oblasti nebo na místa s vyšší kupní silou obyvatel, zejména v průmyslových oblastech. Po rozpadu monarchie rychle přizpůsobil charakter podniku českému prostředí a umožnil i řadě Čechů dostat se i do vyššího postavení ve firmě. Už v době první republiky byla obecne uznávána a i dnes je nutné vyzdvihnout veliké zásluhy firmy Meinl o povznesení výtvarné a estetické úrovně filiálek a vůbec celého oboru potravinářství. Její konkurence se vždy snažila napodobit a držet s firmou krok, protože ta zaváděla často řadu nových a inovačních aktivit. Příkladem byla hospodyrská poradna nebo proslulé ochutnávky kávy zdarma. Jednotlivé filiálky pravidelně konaly akce, kdy se podávala zákazníkům čerstvá káva. Filiálky podávaly i občerstvení na společenských akcích sportovního a kulturního charakteru. Pamětníci dodnes vzpomínají, jak v obchodě nebo někde před ním stával černoušek, který stále pokyvoval hlavou a všude se vznášela vůně čerstvě pražené kávy. Jenže charakter československé firmy Meinl se od dob jejího vzniku výrazně změnil. Pohraničí s velkou částí prodeje zelo prázdnotou po odsunu Němců a tzv. osidlování pohraničí trvalo dlouhá desetiletí, než se města zalidnila.

Pohledem na obrát v roce 1946 sice vidíme stálý nárůst celkové sumy. Majetek firmy mezi roky 1938 a 1946 vzrostl trojnásobně. Zásoby vzrostly z 18.400.000 Kč až na 43.723.000 Kčs. Obrát stoupl pětikrát, jenže čistý zisk klesl ze 4.487.000 Kč na 3.598.000 Kčs.

Co se nejvíc změnilo, byla hlavní prodejní komodita, káva a čaj. Na celkovém ročním obratu se káva podílela jen z 3,97 % a čaj jen 0,97 % tj. 3.685.747 Kčs. Tabulka uvádí deset nejdůležitějších komodit, podle výše obrátu. Jasně je vidět, že kdysi doplňkový sortiment jasně vede. Největší podíl, celkem 24,74 % tvoří víno a lihoviny. Dále vedl prodej cukru a potravin. Dokonce i prodej sýrů, vajec, mouky nebo i chleba a dala mánek jsou před prodejem čaje a vlastních těstovin.

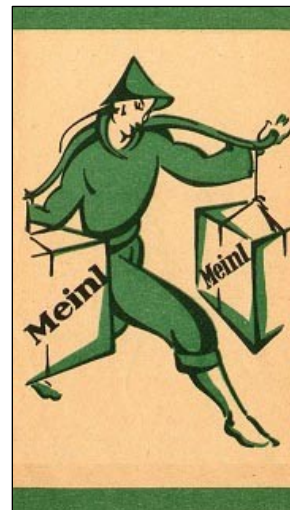
Tak vysoký prodej vína měl své opodstatnění. Víno se neprodávalo na lístky, ale bylo ve volném prodeji. Ve sklepích továrny měla firma 2.224 sudů různých velikostí, od stolitrových až po 47 ks velkých na 650 litrů. Celkem mohla umístit ve všech sudech až 493.050 litrů vína a lihovin. Byl ale problém s dovozem vína. V roce 1947 se podařil větší nákup na Slovensku a jižní Moravě, ale už koncem září bylo zavedeno další daňové zatížení lihovin, takže obrát i prodej tím utrpěl.

Zcela samostatnou kapitolou, která zvýšila obrát roku 1946 a částečně 1947,



Meinl nabízel kávu i na společenských akcích (SOKa Pardubice)

Obchodní činnost 1946	obrat v Kčs
Maloobchod	298 256 079,60
Velkoobchod	57 808 142,40
Restaurace Lippert	23 909 678,00
Firma Meinl celkem	379 973 900,00
Potravina velkoobchod	153 856 129,00
Meinl a Potravina celkem	533 830 029,00



Komodita	roční obrát	podíl %
Lihoviny cizí výroby	35.793.541 Kčs	9,42%
Cukr	31.233.855 Kčs	8,22%
Víno	30.245.922 Kčs	7,96%
Cukrovinky	28.574.037 Kčs	7,52%
Lihoviny vl. výroby	27.966.079 Kčs	7,36%
Káva	15.084.964 Kčs	3,97%
Máslo	14.856.979 Kčs	3,91%
Rybí konzervy	11.247.227 Kčs	2,96%
Marmelády, džemy	10.297.293 Kčs	2,71%
Umělé tuky	9.651.337 Kčs	2,54%
UNRRA různé zboží	59.427.919 Kčs	15,64%
	274.379.153 Kčs	72,21%

byla akce Správy Spojených národů pro pomoc a obnovu, známá jako UNRRA. Fungovala v letech 1945-1947 než byla usnesením OSN zrušena. Náhrada programu byla v podobě tzv. Marshallova plánu, kterého jsme se původně měli účastnit, ale na výslovný pokyn z Moskvy jsme svoji účast odvolali. Poslední zboží z akce UNRRA doprodala firma Meinl a hlavně obchod Lippert v září 1947. Po výprodeji zboží nebyla nalezena už za tento artikl adekvátní náhrada, takže v důsledku toho došlo k poklesu obrátu.

V roce 1947 se firmě Meinl podařilo dojednat a vyvézt mimořádně marmeládu do Itálie v ceně 971.242 Kčs, ale jinak byl veškerý prodej odkázán výhradně na domácí trh bez možnosti exportu. Firma Julius Meinl byla vždy importním podnikem. Po roce 1945 získával pražský Meinl své suroviny a zboží z 80 % na domácím trhu a z 20 % v cizině. Ta pětina ze zahraničí navíc pocházela z větší části z akce UNRRA. Přestože šlo o širokou škálu potravin od sucharů, sušenek, přes koření, kávu, čaj až po různé konzervy, které byly určeny spíše běžné populaci, prodávaly se i v luxusním lahůdkářství Lippert a to hlavně proto, že do podniku chodili cizinci, kteří také rádi toto dovozové zboží kupovali.

Přes veškerou snahu vedení podniku, celkový obrát prodej zboží stále klesal. Na snížení mělo také vliv od 1. dubna 1947 provedení snížení cen základních potravin za pomoci státního intervenčního fondu. Další důvod byly zásobovací potíže, hlavně mlýnských výrobků pro nedostatek obilí z předcházející sklizně, kdy přišlo extrémní sucho. Zde alespoň vidíme důvod, proč se Antonín Podruh zapletl při kupování pečiva na černém trhu.

Dlouhodobý pokles tržeb narušilo jen září 1947, kdy se pod vlivem davové psychózy, skupovali všechny potraviny. Revizní zpráva účetních doslova uvádí: „*Příčina tkví v neobratném líčení vyživovací situace denním tiskem a neukázněností spotřebitelů, která se projevila především v době před zavedením dalšího daňového zatížení lihovin koncem září 1947.*“ V roce 1947 navíc byla podprůměrná úroda a u mnoha potravin se projevovaly obtíže při dovozu. Vše se mělo zlepšit v roce 1948, ale přišel vítězný únor a západ výrazně omezil dovoz potravin na východ.

V roce 1947 došlo k vypořádání vztahů v rodině Meinlů. Nevlastní bratr Fritz Meinl se už po válce vzdal svých funkcí, ale až nyní byl vztah s Juliem Meinlem III. Ten se vrátil s rodinou z Anglie a Fritze vyplatil. Za války získal anglické občanství, takže v jeho případě nepřicházela možnost konfiskace podniku. Pokud by ještě žil Julius Meinl II., pak by se vzhledem k jeho aktivitám za války dala otázka konfiskace řešit. Takže se nezávazně řešily základní otázky, ale vládu nad podnikem pevně držel národní správce. Ing. Svatopluk Čech byl stále jediným národním správcem. Aby tak velký podnik řídil jediný člověk se mnoha lidem zdálo divné a tak se zvyšoval tlak dalších lidí, kteří chtěli také být pány v podniku. Ministerstvo vnitřního obchodu nakonec podlehl a 18. října 1947 jmenovalo další dva národní správce. Josefa Válka obchodního zaměstnance firmy Te-Ta a Václava Koláře úředníka firmy Bratrství. Jmenování bylo do firmu Meinl i do Potravinu. Už v lednu 1948 byli odvoláni, protože se národní správy vůbec neujaly. Co bylo za tímto manévrem, ale archivní materiály neuvádějí.

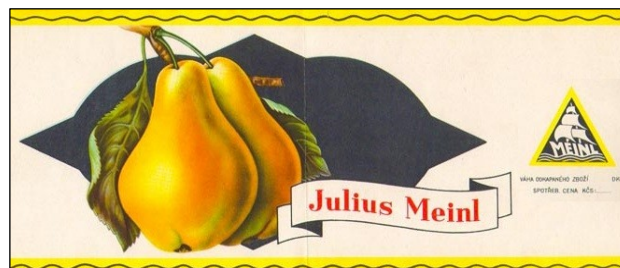
K další změně národního správce došlo až v souvislosti se znárodněním. Ve středu 25. února 1948 převzali komunisté za pomoci ozbrojených Lidových milicí veškerou moc v zemi. Do podniků, kde dosud vládl soukromý kapitál dosadili během několika málo dní další národní správce. Od 28. dubna 1948 byla přijata řada zákonů, podle kterých došlo na znárodnění tisíců firem, které nespady pod znárodnění v roce 1945. Mezi jinými byl přijat zákon o znárodnění obchodů a velkoobchodů. Těmito zákony byla vlastně zničena možnost dalšího středního a menšího podnikání u nás. Vyhláškou ministerstva vnitřního obchodu ze dne 20. října 1948 byly znárodněny podniky Julius Meinl akc. spol. v Praze a majetek firmy Julius Meinl A.G. Wien, pokud byl na území Československa, včetně podniků, které byly považovány za koncernové, na němž měla firma rozhodující vliv, šlo tedy o firmu A. Vomáčka a.s. Praha. Ke stejnému dni byl zřízen Pramen, potravinářský maloobchod, národní podnik a výše uvedené majetkové podstaty do něj byly začleněny. Potravinu byla znárodněna až vyhláškou z 29. prosince 1948 a začleněna do Velkodistribučního podniku, zapsaného společenstva s r.o. Veškerá znárodnění i začlenění byla provedena zpětně ke dni 1. ledna 1948. V rámci podílů firmy Potravinu bylo zahájeno konfiskační řízení s podílíky, které probíhalo ještě v roce 1950. Jak dopadlo není uvedeno. Stejně tak jednání o poskytnutí náhrad za znárodněný majetek probíhaly dlouhé roky a jedna z dohod byla uzavřena v roce 1974.

Vedení podniku Pramen, potravinářský maloobchod, n.p. se ujal jmenovaný podnikový ředitel Josef Petříček. Ten nahradil 28. března 1949 ve funkci národního správce Ing. Svatopluka Čecha. Ten už v roce 1948 vstoupil do KSČ a byl pověřen vést komerční odbor Pramen n.p. V roce 1950 přešel do podniku VDP – Velkodistribuční podnik Praha 3.

Bývalé obchody Lippert na Příkopě přeznačené na Pramen, 1949 (T3371)



Ukázka změn etiket z Meinla na Pramen pro uchování pocitu kontinuity, 1948-1949



Etikety z kompotů. Styl se zachoval, jen se změnil název a logo



Provoz podniků Meinel a Potravina se ještě do znárodnění rozšiřoval. Žádost o provozování živnosti hostinské a výčepní obdržela Potravina ještě 26. března 1948 a to, aby převzala restauraci v domě č.p. 852 v ulici na Příkopě, známou jako Savarin a později přidala o malý bufet v budově československých aerolinek. Nakonec všechny tyto podniky převzal pod jednotné řízení Antonín Podruh. Na základě jeho rozšířených pravomocí ho národní správce Ing. Čech jmenoval 25. května 1948 prokuristou firmy Meinel, podniky Lippert už mu nestačil. Koneckonců jeho zánik se už blížil.

Podniky Lippert byly v paláci, akciové pojišťovny Moldavia-Generali-Securitas, která byla v říjnu 1945 znárodněna její majetek přešel na Pražskou pojišťovnu, n. p. Sousední Česká eskomptní banka byla jako německá banka zrušena a její palác obsadila Komunistická strana Československa, která zde měla své ústředí. V roce 1960 došlo k vystěhování ministerstva dopravy a Československých státních drah, které náhradou dostalo nejen bývalý objekt banky, ale i palác bývalé pojišťovny, pojmenovaný po roce 1945 Sevastopol, podle zdejšího kina. To už tam, ale podniky Lippert ani Pramen dávno nebyly.

Z bývalé nejluxusnější restaurace v Praze se stala závodní jídelna pro železničáře a její vybavení nejen postupně chátralo, ale její mobiliář se postupně rozkradl. Ani prodejna Pramen v paláci nevydržela dlouho a výrazně upadala. Západní luxusní zboží už nemělo být určeno pracujícím lidu a patřil jen na stoly prominentů. Prodejna byla zrušena nahrazena knihkupectvím zahraniční literatury. Ke dni 1. ledna 1951 vznikla Kniha, národní podnik, která zdejší prodejnu provozovala. V roce 1958 se prodejna změnila na Knihkupectví Slovanský dům, které tu vydrželo až do konce 90. let. Dnes se tu prodává módní zboží.

Luxusní prodejna potravin, ale zrušením bývalé Lippertovy prodejny v Praze chyběla. V roce 1957 byl dokončen moderní Dům potravin, který byl náhražkou i za Lipperta. I přes velkou nabídku lahůdek se mu v šíři sortimentu nevyrovnal. Ostatní prodejny Pramen přešly do rukou živnostníků v malé i velké privatizaci po roce 1991. Firma Julius Meinel od 70. let utlumovala své vlastní výrobní aktivity a soustředila se na prodejny, ale i ty v roce 1989 prodala a nechala si prodejnu am Graben, přímo v srdci Vídně, která nabízí vybrané luxusní lahůdky. Do Československa se pokusila firma vrátit hned v roce 1991 a začala budovat síť prodejen potravin. V rámci druhé vlny kupónové privatizace vznikla 10. ledna 1994 firma Pramen Praha – Červený Dvůr a.s., která vydala 536.483 ks akcií na majitele po 1.000 Kč. Asi 45 % připadl drobným akcionářům, kteří s nimi začali obchodovat na burze. Majoritní podíl 51 % držel Fond národního majetku. Firma Meinel začala postupně skupovat akcie na trhu a nakonec v roce 1989 odkoupila od majoritního akcionáře i jeho podíl a změnil název na JULIUS MEINL Pramen a.s. Silný boj velkých řetězců o náš trh vedl k tomu, že firma Julius Meinel prodala v roce 2005 svých 88 prodejen řetězci Albert. Znovu se pokusila o návrat v prosinci 2013, kdy v Praze v ulici 28. října otevřela gurmánský palác. Ale koncept neuspěl a v neděli 26. listopadu 2014 byla prodejna otevřena naposledy. Firma Meinel tak potřetí opustila český trh, shodou okolností jen pouhých 100 metrů od místa, kde v roce 1907 otevřela svoji první pražskou filiálku.

Rudolf Píša

Použitá literatura z knihovny MCP:

Ročenky Industrie Compass a Compass Financial Jahrbuch 1901-1944

Reklamní brožury a materiály firmy Julius Meinel z let 1930-1962

Archivní spisové materiály:

AČNB, fond Živnostenská banka, spisy 3925/1, 5097/1.2, 2646/83, 2705/241,

Agrární banka 143/4, Pražská úvěrní 319/6, 650/5, NBČS 1912/3

NA ČR, fond Policejní ředitelství Praha II, spisy: B112/8, B1125/13, C294/21,

D1930/1, G797/1, H3502/7, K736/9, K2888/10, L1317/4, L1949/3,

M119/2, P1795/2, P2443/16, P3931/1, R2677/2, U132/5, Z819/1, Z45/5

NA ČR, fond Úřad předsednictva vlády, běžná spisovna 1241/7

Fotodokumentace, Fotoarchiv K.H.Franka, inv. č. 1209, 1212, 2971

SOA Praha, fond KSO, spis A I 183, B XI 280, C XI 209, C XXII 1, Jd XI 195

Obnova obce Prameny, o.s. – Jan Lébl, Zaniklé lázně Prameny, 2013

ÚPV Praha: Patentový věstník 1890-1948: firemní známky a užité vzory

Filiálka Brno: Neue Geschäftsportale. Forum 1935, s.276 (PhDr. Kudělková)

Archiv autora: filiálka Praha, 1909, foto JUDr. Dolejš, JUDr. Otto Feichenfeld,

všechny fotografie interiérů továrny a sklepů Meinel v Libni

Josef Feitl: reklamní předměty výrobků Meinel a Lippert, snímek výlohy Praha

Stanislav Krámský: reklamní materiály firmy Meinel

Veřejné internetové zdroje: www.nacr.cz, www.ahmp.cz, www.holocaust.cz, www.onc.ac.at, www.cernaruze.cz a otevřená encyklopedie Wikipedie

Veškeré exponáty pocházejí ze sbírek Muzea cenných papírů. Použité kusy:

A0174, B545, E0554, E1016, E4199, R608, S008, S217, T3371, T7656, T7987,

T9173, T9174, AA08095, AL0100, AL0101, AL0495, AL0496, AR0099, AR00100,

AR00114, AR00115, AR00117, AR00118 a jiné dosud nezpracované vínové či

likérové etikety a zálepky nebo reklamy firem Meinel a Lippert ze sbírek MCP

Originál akcie B545: SOA Praha, sbírka akcií

Fotografie:

Archiv ČNB: Jindřich Bělohřibek, snímky továrny Meinel v Libni po náletu 1945

Archiv hl.m. Prahy: snímky I 4880, I 11568, I 11569, X 17289, XII 1196

Archiv města Plzně: filiálka Plzeň, Fodermaierova třída, i.č.7492, sign. 519-408

Jihočeské muzeum v Českých Budějovicích: filiálka České Budějovice

Muzeum vysočiny v Jihlavě: filiálka Jihlava, inv. č. 27 498

NA ČR, fond Policejní ředitelství Praha II, 1931-1950, osobnosti vyjma uvedených

SOA Čech: filiálka Čech, F 557, sign. 658

SOKA Jablonec nad Nisou: filiálka Jablonec n. N, fond NAD 1060, inv.č.544

SOKA Karlovy Vary: filiálka Karlovy Vary, snímek 941 a 5709

SOKA Pardubice: filiálka Pardubice, Wilsonova tř., slavnost, filiálka Olomouc

Západočeské muzeum v Plzni: filiálka Plzeň, Klatovská třída: M9966, M9997

Ing. Vladimír Kuštek: filiálka Užhorod

Zvláštní poděkování za pomoc na článku patří těmto lidem: Jitka Prajzlerová, Mgr. Tatiana Rohová, Mgr. Pavel Baudisch; Iveta Mrvíková (NA ČR); PhDr. Lenka Kudělková (Muzeum města Brna); Jakub Kunert (Archiv ČNB); Miroslava Přikrylová (Archiv hl.m.Prahy); Mgr. Kateřina Fantová (Archiv města Plzně); Mgr. Leoš Níkmajer (Jihočeské muzeum Č.Budějovice); Sylva Pospíchalová (Muzeum Vysočiny Jihlava); Mgr. Jan Kašpar (SOKA Jablonec n. Nisou); Mgr. Milan Augustin (SOKA Karlovy Vary); Mgr. Petr Mücke (SOKA Pardubice); Mgr. Michal Chmelenský (Západočeské muzeum); Ing. Vladimír Kuštek (Bratislava); Josef Feitl (Písek); Ing. Stanislav Krámský (Praha), Jan Lébl (Prameny) a všem ostatním, kteří pomohli při přípravě a hledání podkladů a zdrojů pro tento věstník.



www.das-mcp.cz/muzeum/
muzeum@das-mcp.cz

Svoji podporu můžete projevit také jakýmkoliv příspěvkem
na nadační konto **369 000 369 / 2010**

Muzeum cenných papírů, nadační fond
spravuje rozsáhlé sbírky exponátů, které
Vám nabízí v reprodukcích pro reklamní
nebo reprezentační účely.

Podpořte muzeum i Vy a poskytněte akcie
a jiné dobové dokumenty, existujících
či zaniklých firem, které uchováme pro
příští generace v našem muzeu.

